

เอกสารแนบ

เอกสารแนบ

1

ผลการพิจารณารายงานการวิเคราะห์ผลกระทบสิ่งแวดล้อม
และเงื่อนไขมาตรการด้านสิ่งแวดล้อมแนบท้ายประทานบัตร



ที่ ทส ๑๐๐๙.๒/ ๑๕๙๕๖

สำนักงานนโยบายและแผน
ทรัพยากรธรรมชาติและสิ่งแวดล้อม
ถนนพระรามที่ ๖ แขวงสามเสนใน
เขตพญาไท กรุงเทพฯ ๑๐๔๐๐

๕ ธันวาคม ๒๕๕๘

เรื่อง แจ้งผลการพิจารณารายงานการวิเคราะห์ผลกระทบสิ่งแวดล้อม โครงการเหมืองแร่ชนิดแร่โดโลไมต์
ของบริษัท พี เอ็ม เอราวัณ จำกัด

เรียน อธิบดีกรมอุตสาหกรรมพื้นฐานและการเหมืองแร่

สิ่งที่ส่งมาด้วย ๑. สำเนาหนังสือบริษัท วี คอนซัลติ้ง เซอร์วิส จำกัด ที่ 58WE10/014

ลงวันที่ ๒๙ ตุลาคม ๒๕๕๘

๒. มาตรการป้องกันและแก้ไขผลกระทบสิ่งแวดล้อม และมาตรการติดตามตรวจสอบ
ผลกระทบสิ่งแวดล้อม โครงการเหมืองแร่ชนิดแร่โดโลไมต์ ของบริษัท พี เอ็ม เอราวัณ
จำกัด คำขอประทานบัตรที่ ๑/๒๕๔๙ ตั้งอยู่ที่หมู่ที่ ๑ ตำบลบางเตย อำเภอเมือง
จังหวัดพังงา

ด้วยบริษัท วี คอนซัลติ้ง เซอร์วิส จำกัด ในฐานะผู้รับมอบอำนาจจากบริษัท พี เอ็ม เอราวัณ
จำกัด ได้จัดทำและเสนอรายงานการวิเคราะห์ผลกระทบสิ่งแวดล้อม(รายงานฉบับแก้ไขเพิ่มเติม) โครงการ
เหมืองแร่ชนิดแร่โดโลไมต์ ของบริษัท พี เอ็ม เอราวัณ จำกัด คำขอประทานบัตรที่ ๑/๒๕๔๙ ตั้งอยู่ที่หมู่ที่ ๑
ตำบลบางเตย อำเภอเมือง จังหวัดพังงา ให้สำนักงานนโยบายและแผนทรัพยากรธรรมชาติและสิ่งแวดล้อม
เพื่อดำเนินการตามลำดับขั้นตอนการพิจารณารายงาน รายละเอียดตามสิ่งที่ส่งมาด้วย ๑ นั้น

สำนักงานนโยบายและแผนทรัพยากรธรรมชาติและสิ่งแวดล้อม ได้เสนอรายงานการวิเคราะห์
ผลกระทบสิ่งแวดล้อมฉบับดังกล่าวให้คณะกรรมการผู้ชำนาญการพิจารณารายงานการวิเคราะห์ผลกระทบ
สิ่งแวดล้อม ด้านเหมืองแร่ พิจารณาตามลำดับขั้นตอนการพิจารณารายงาน ในการประชุมครั้งที่
๓๖/๒๕๕๘ เมื่อวันที่ ๑ ธันวาคม ๒๕๕๘ คณะกรรมการผู้ชำนาญการฯ มีมติให้ความเห็นชอบรายงานการ
วิเคราะห์ผลกระทบสิ่งแวดล้อม โครงการเหมืองแร่ชนิดแร่โดโลไมต์ ของบริษัท พี เอ็ม เอราวัณ จำกัด
คำขอประทานบัตรที่ ๑/๒๕๔๙ ตั้งอยู่ที่หมู่ที่ ๑ ตำบลบางเตย อำเภอเมือง จังหวัดพังงา โดยให้ปฏิบัติตาม
มาตรการป้องกันและแก้ไขผลกระทบสิ่งแวดล้อม และมาตรการติดตามตรวจสอบผลกระทบสิ่งแวดล้อมอย่าง
เคร่งครัด รายละเอียดตามสิ่งที่ส่งมาด้วย ๒ อนึ่ง ตามมาตรา ๕๐ วรรคสอง แห่งพระราชบัญญัติส่งเสริมและ
รักษาคุณภาพสิ่งแวดล้อมแห่งชาติ พ.ศ. ๒๕๓๕ กำหนดไว้ว่า เมื่อคณะกรรมการผู้ชำนาญการได้ให้ความ
เห็นชอบในรายงานการวิเคราะห์ผลกระทบสิ่งแวดล้อมตามมาตรา ๔๙ แล้ว ให้เจ้าหน้าที่ซึ่งมีอำนาจตาม
กฎหมายในการพิจารณาสั่งอนุญาตหรือต่ออายุใบอนุญาต นำมาตรการที่เสนอไว้ในรายงานการวิเคราะห์
ผลกระทบ...

ผลกระทบสิ่งแวดล้อมไปกำหนดเป็นเงื่อนไขในการส่งอนุญาตหรือต่ออายุใบอนุญาต โดยให้ถือว่าเป็นเงื่อนไขที่กำหนดตามกฎหมายในเรื่องนั้นด้วย และหากกรมอุตสาหกรรมพื้นฐานและการเหมืองแร่ ได้ให้อนุญาตประทานบัตรแล้ว สำนักงานนโยบายฯ ขอความร่วมมือส่งสำเนาใบอนุญาตประทานบัตรพร้อมเงื่อนไขให้สำนักงานนโยบายฯ ทราบด้วย ทั้งนี้ สำนักงานนโยบายฯ ได้มีหนังสือแจ้งให้บริษัท พี เอ็ม เอราวัณ จำกัด และสำเนาหนังสือแจ้งให้บริษัท วี คอนซัลติ้ง เซอร์วิส จำกัด พิจารณาดำเนินการด้วยแล้ว

จึงเรียนมาเพื่อโปรดพิจารณาดำเนินการต่อไป

ขอแสดงความนับถือ



รองเลขาธิการฯ ปฏิบัติราชการแทน

เลขาธิการสำนักงานนโยบายและแผนทรัพยากรธรรมชาติและสิ่งแวดล้อม

สำนักวิเคราะห์ผลกระทบสิ่งแวดล้อม



มาตรการป้องกันและแก้ไขผลกระทบสิ่งแวดล้อม และมาตรการติดตามตรวจสอบผลกระทบสิ่งแวดล้อม

โครงการเหมืองแร่ ชนิตแร่โดโลไมต์

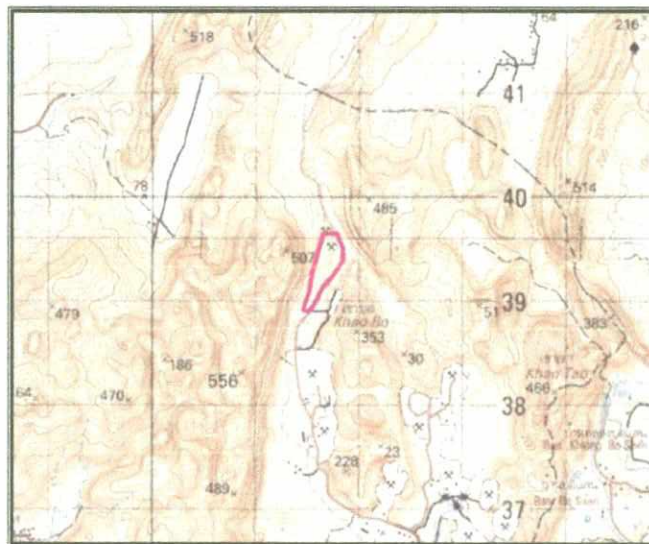
คำขอประทานบัตรที่ 1/2549

ตั้งอยู่ที่หมู่ที่ 1 ตำบลบางเตย อำเภอเมือง จังหวัดพังงา

ของ

บริษัท พี.เอ็ม.เอราวัณ จำกัด

เลขที่ 55/15 หมู่ 3 ถนนเพชรเกษม ตำบลโคกกลอย อำเภอตะกั่วทุ่ง จังหวัดพังงา



จัดทำโดย

หนังสือรับรองการจัดทำมาตรการป้องกันและแก้ไขผลกระทบสิ่งแวดล้อม
และมาตรการติดตามตรวจสอบผลกระทบสิ่งแวดล้อม

หนังสือฉบับนี้ ขอรับรองว่า บริษัท วี คอนซัลติ้ง เซอร์วิส จำกัด เป็นผู้จัดทำรายงานการ
วิเคราะห์ผลกระทบสิ่งแวดล้อม โครงการเหมืองแร่ชนิดแร่โคโลไมต์ ให้แก่ บริษัท พี.เอ็ม.เอราวัณ จำกัด
คำขอประทานบัตรที่ 1/2549 ตั้งอยู่ที่หมู่ที่ 1 ตำบลบางเตย อำเภอเมือง จังหวัดพังงา

รับรองการจัดทำรายงาน

ลงชื่อ



กรรมการผู้จัดการ



วันที่ 24 พฤศจิกายน 2558

มาตรการป้องกันและแก้ไขผลกระทบสิ่งแวดล้อม และมาตรการติดตามตรวจสอบผลกระทบสิ่งแวดล้อม

โครงการเหมืองแร่ ชนิดแร่โดโลไมต์ คำขอประทานบัตรที่ 1/2549

ของ บริษัท พี.เอ็ม.เอราวัณ จำกัด

ตั้งอยู่ที่หมู่ที่ 1 ตำบลบางเตย อำเภอเมือง จังหวัดพังงา

ตารางที่ 1 มาตรการป้องกัน และแก้ไขผลกระทบสิ่งแวดล้อมทั่วไป

ผลกระทบสิ่งแวดล้อม	มาตรการป้องกันและแก้ไขผลกระทบสิ่งแวดล้อม	สถานที่ดำเนินการ	ระยะเวลาดำเนินการ	งบประมาณ	ผู้รับผิดชอบ
	1. ให้มีจุดรับเรื่องราวร้องทุกข์ความเดือดร้อนของประชาชนที่เกิดจากกิจกรรมการทำเหมืองแร่ และกิจกรรมที่เกี่ยวข้อง และในกรณีที่มีผู้ร้องเรียน ผู้ถือประทานบัตรจะต้องดำเนินการแก้ไขและให้ความช่วยเหลือด้วยความเป็นธรรม	- ชุมชนบ้านบางเตยเหนือ และบ้านบางเตยกลาง	- ตั้งแต่ก่อนเปิดทำเหมือง ตลอดอายุประทานบัตร	-	- บจก. พี.เอ็ม.เอราวัณ
	2. หากได้รับการร้องเรียนจากประชาชนที่อาศัยอยู่ในบริเวณใกล้เคียงว่าได้รับความเดือดร้อนรำคาญจากการดำเนินโครงการ และกรมอุตสาหกรรมพื้นฐานและการเหมืองแร่ หรือสำนักงานนโยบายและแผนทรัพยากรธรรมชาติและสิ่งแวดล้อมได้ตรวจสอบแล้ว พบว่า ผู้ถือประทานบัตรไม่ปฏิบัติตามมาตรการป้องกันและแก้ไขผลกระทบสิ่งแวดล้อมที่กำหนด จะต้องหยุดการทำเหมืองแล้วแก้ไขเหตุแห่งความเดือดร้อนให้เสร็จสิ้นก่อนที่จะดำเนินการต่อไป	- บริเวณพื้นที่โครงการ	- ตลอดอายุประทานบัตร	-	- บจก. พี.เอ็ม.เอราวัณ
	3. ในกรณีที่โครงการ มีความจำเป็นต้องเปลี่ยนแปลงรายละเอียดโครงการหรือมาตรการป้องกันและแก้ไขผลกระทบสิ่งแวดล้อม หรือมาตรการติดตามตรวจสอบผลกระทบสิ่งแวดล้อม ตามที่ได้เสนอไว้ในรายงานการวิเคราะห์ผลกระทบสิ่งแวดล้อมที่ได้รับความเห็นชอบไว้แล้ว ให้โครงการดำเนินการดังนี้	- บริเวณพื้นที่โครงการ	- ตลอดอายุประทานบัตร	-	- บจก. พี.เอ็ม.เอราวัณ
	1) กรณีผู้ถือประทานบัตรมีความจำเป็นต้องเปลี่ยนแปลงแผนผังการทำเหมืองของโครงการ เช่น การขยายพื้นที่การทำเหมือง การทำเหมืองในพื้นที่กันชน	- บริเวณพื้นที่โครงการ	- ตลอดอายุประทานบัตร	-	- บจก. พี.เอ็ม.เอราวัณ



บริษัท พี.เอ็ม.เอราวัณ จำกัด

ลงนาม



วันที่ 24 พฤศจิกายน 2558

รับรองจำนวนหน้า 1 / 55

ตารางที่ 1 มาตรการป้องกัน และแก้ไขผลกระทบสิ่งแวดล้อมทั่วไป (ต่อ)

ผลกระทบสิ่งแวดล้อม	มาตรการป้องกันและแก้ไขผลกระทบสิ่งแวดล้อม	สถานที่ดำเนินการ	ระยะเวลาดำเนินการ	งบประมาณ	ผู้รับผิดชอบ
	หรือพื้นที่เว้นการทำเหมือง การทำเหมืองเข้าใกล้ทางสาธารณะหรือทางน้ำ สาธารณะในระยะห่างน้อยกว่า 50 เมตร เป็นต้น ให้จัดทำเป็นรายงานการขอเปลี่ยนแปลงรายละเอียดโครงการ เสนอให้คณะกรรมการผู้ชำนาญการพิจารณา รายงานการวิเคราะห์ผลกระทบสิ่งแวดล้อมด้านเหมืองแร่ พิจารณาให้ความ เห็นชอบก่อนดำเนินการเปลี่ยนแปลง	- บริเวณพื้นที่โครงการ	- ตลอดอายุประทานบัตร	-	- บจก. พี.เอ็ม.เอราวัณ
	2) ในกรณีไม่เข้าช่วยการเปลี่ยนแปลงรายละเอียดโครงการ ตาม 1) ให้แจ้งหน่วยงาน ผู้อนุมัติหรืออนุญาตโดย	- บริเวณพื้นที่โครงการ	- ตลอดอายุประทานบัตร	-	- บจก. พี.เอ็ม.เอราวัณ
	(1) หากหน่วยงานผู้อนุมัติหรืออนุญาตเห็นว่าการเปลี่ยนแปลงดังกล่าวเกิดผลดี ต่อสิ่งแวดล้อมมากกว่า หรือเทียบเท่ามาตรการที่กำหนดไว้ในรายงานการ วิเคราะห์ผลกระทบสิ่งแวดล้อมที่ได้รับความเห็นชอบไว้แล้วให้หน่วยงาน ผู้อนุมัติหรืออนุญาตรับจดแจ้งให้เป็นไปตามหลักเกณฑ์ เงื่อนไขที่กำหนดไว้ ในกฎหมายนั้นๆ ต่อไป พร้อมกับให้จัดทำสำเนาการเปลี่ยนแปลงดังกล่าว ข้างต้นที่รับจดแจ้งไว้แจ้งให้สำนักงานนโยบายและแผนทรัพยากรธรรมชาติและ สิ่งแวดล้อม เพื่อทราบ	- บริเวณพื้นที่โครงการ	- ตลอดอายุประทานบัตร	-	- บจก. พี.เอ็ม.เอราวัณ
	(2) หากหน่วยงานผู้อนุมัติหรืออนุญาตเห็นว่าการเปลี่ยนแปลงดังกล่าวอาจ กระทบต่อสาระสำคัญในรายงานการวิเคราะห์ผลกระทบสิ่งแวดล้อมที่ได้รับความ เห็นชอบไว้แล้ว ให้หน่วยงานผู้อนุมัติหรืออนุญาตจัดส่งรายงานการ เปลี่ยนแปลงดังกล่าวให้สำนักงานนโยบายและแผนทรัพยากรธรรมชาติและ สิ่งแวดล้อม เพื่อเสนอให้คณะกรรมการผู้ชำนาญการพิจารณารายงานการ วิเคราะห์ผลกระทบสิ่งแวดล้อมด้านเหมืองแร่ ให้ความเห็นชอบประกอบ	- บริเวณพื้นที่โครงการ	- ตลอดอายุประทานบัตร	-	- บจก. พี.เอ็ม.เอราวัณ



บริษัท พี.เอ็ม.เอราวัณ จำกัด

ลงนาม

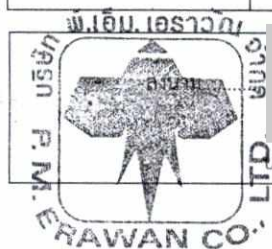


วันที่ 24 พฤศจิกายน 2558

รับรองจำนวนหน้า 2 / 55

ตารางที่ 1 มาตรการป้องกัน และแก้ไขผลกระทบสิ่งแวดล้อมทั่วไป (ต่อ)

ผลกระทบสิ่งแวดล้อม	มาตรการป้องกันและแก้ไขผลกระทบสิ่งแวดล้อม	สถานที่ดำเนินการ	ระยะเวลาดำเนินการ	งบประมาณ	ผู้รับผิดชอบ
	ก่อนดำเนินการเปลี่ยนแปลง และเมื่อโครงการได้รับอนุมัติหรืออนุญาตให้มีการเปลี่ยนแปลง ให้หน่วยงานผู้อนุมัติหรืออนุญาตแจ้งผลการเปลี่ยนแปลงดังกล่าวให้สำนักงานนโยบายและแผนทรัพยากรธรรมชาติและสิ่งแวดล้อมเพื่อทราบ	- บริเวณพื้นที่โครงการ	- ตลอดอายุประทานบัตร	-	- บจก. พี.เอ็ม.เอราวัณ
	4. ในระหว่างการทำเหมือง หากพบโบราณวัตถุ ร่องรอยทางประวัติศาสตร์ หรือโบราณคดี จะต้องรายงานและขอความร่วมมือจากกรมศิลปากรเข้าไปดำเนินการตรวจสอบพื้นที่ ทั้งนี้ ในระหว่างการสำรวจจะต้องหยุดการทำเหมืองชั่วคราว และหากพิสูจน์แล้ว พบว่า เป็นแหล่งที่มีความสำคัญทางประวัติศาสตร์ โบราณคดี ผู้ถือประทานบัตรจะต้องปฏิบัติตามเงื่อนไขของหน่วยงานที่เกี่ยวข้อง โดยไม่มีข้อเรียกร้องใดๆ	- บริเวณพื้นที่โครงการ	- ตลอดอายุประทานบัตร	-	- บจก. พี.เอ็ม.เอราวัณ
	5. ให้รายงานผลการปฏิบัติตามมาตรการป้องกันและแก้ไขผลกระทบสิ่งแวดล้อมและมาตรการติดตามตรวจสอบคุณภาพสิ่งแวดล้อมให้สำนักงานนโยบายและแผนทรัพยากรธรรมชาติและสิ่งแวดล้อม และกรมอุตสาหกรรมพื้นฐานและการเหมืองแร่ทราบอย่างน้อยปีละ 2 ครั้ง	- บริเวณพื้นที่โครงการ	- ตลอดอายุประทานบัตร	-	- บจก. พี.เอ็ม.เอราวัณ
	6. ให้โครงการจัดตั้งกองทุนพัฒนาหมู่บ้านรอบพื้นที่เหมืองแร่ เพื่อเป็นงบประมาณในการดำเนินโครงการพัฒนาคุณภาพชีวิตของประชาชนในชุมชนโดยรอบพื้นที่เหมืองแร่ โดยกำหนดจากอัตราการผลิตแต่ละปี ในอัตรา 1 บาทต่อเมตริกตัน แต่ต้องไม่น้อยกว่าปีละ 500,000 บาท โดยโครงการจะจัดสรรงบประมาณเข้ากองทุนตามกำลังการผลิตในแต่ละปีตามแผนผังโครงการ และจัดตั้งกองทุนเฝ้าระวังภาวะสุขภาพ โดยกำหนดจากอัตราการผลิตแต่ละปี ในอัตรา 0.50 บาทต่อเมตริกตัน แต่ต้องไม่น้อยกว่า ปีละ 200,000 บาท	- ชุมชนบ้านบ้านบางเตยเหนือ และบ้านบางเตยกลาง	- ปีละ 1 ครั้ง	700,000 บาท/ปี	- บจก. พี.เอ็ม.เอราวัณ



บริษัท พี.เอ็ม.เอราวัณ จำกัด

ลงนาม...

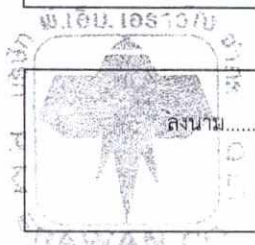


วันที่ 24 พฤศจิกายน 2558

รับรองจำนวนหน้า 3 / 55

ตารางที่ 2 มาตรการป้องกัน และแก้ไขผลกระทบสิ่งแวดล้อมในระยะเตรียมการทำเหมือง

ผลกระทบสิ่งแวดล้อม	มาตรการป้องกันและแก้ไขผลกระทบสิ่งแวดล้อม	สถานที่ดำเนินการ	ระยะเวลาดำเนินการ	งบประมาณ	ผู้รับผิดชอบ
1. ทรัพยากรสิ่งแวดล้อมทางกายภาพ					
1.1 ลักษณะภูมิประเทศ	1. กำหนดขอบเขตพื้นที่กิจกรรมต่างๆ ให้ชัดเจน ได้แก่พื้นที่เปิดทำเหมือง 52 ไร่ พื้นที่โรงแต่งแร่และลานกองแร่ สำนักงาน พื้นที่เก็บกองเศษดิน บ่อตกตะกอน พื้นที่เว้นไม่ทำเหมืองห่างจากแนวเขตคำขอประทานบัตรระยะ 10 เมตร และห่างจากแนวถนนลูกรังทางด้านทิศตะวันออก ระยะ 15 เมตร ดังรูปที่ 1	- บริเวณพื้นที่โครงการ ดังรูปที่ 1	- ก่อนเปิดการทำเหมือง	-	- บจก. พี.เอ็ม.เอราวัณ
	2. จัดสร้างคันทำนบดินอัดแน่นไว้ตามแนวเขตพื้นที่คำขอประทานบัตรโดยรอบ โดยคันทำนบดินมีขนาดความกว้าง 5 เมตร สูง 1 เมตร และสันคันทำนบกว้าง 3 เมตร และระบายน้ำไว้ด้านในของคันทำนบช่วงระหว่างหุดหลักฐานที่ 1-8 ระบายน้ำมีขนาดความกว้าง 1.5 เมตร ลึก 1 เมตร เพื่อรองรับและระบายน้ำไหลป่าในเขตพื้นที่โครงการไปลงสู่บ่อตกตะกอน	- บริเวณพื้นที่โครงการ	- ก่อนเปิดการทำเหมือง	-	- บจก. พี.เอ็ม.เอราวัณ
	3. ขุดร่องเบี่ยงเบนน้ำขนาดความกว้าง 1.5 เมตร ลึก 1 เมตร ท้องร่องกว้าง 1 เมตร ไว้ด้านนอกของแนวคันทำนบทางด้านทิศตะวันตกและเหนือช่วงระหว่างหลักฐานที่ 8-9-10-11-12-1 เพื่อเบี่ยงเบนน้ำจากภายนอกให้ไหลป่าไปตามแนวขอบแปลงคำขอไปยังพื้นที่ด้านล่างตามสภาพธรรมชาติโดยไม่ไหลป่าเข้ามาในเขตพื้นที่โครงการ	- บริเวณพื้นที่โครงการ	- ก่อนเปิดการทำเหมือง	-	- บจก. พี.เอ็ม.เอราวัณ
	4. ปลุกพืชคลุมดิน เช่น หญ้าแฝก ถั่วลาย และถั่วฮามาตา เป็นต้น และไม้ยืนต้นซึ่งเป็นไม้ท้องถิ่น เช่น สะเดาเหิม มะขามป้อม กำจัดต้น เพกา ขี้หนอน เป็นต้น บนคันทำนบดินและบริเวณพื้นที่เว้นไม่ทำเหมืองให้รักษาสภาพต้นไม้เดิม และปลูกเพิ่มเติมบริเวณที่มีสภาพเป็นพื้นที่ว่างเปล่า เพื่อเป็นแนวกันชนลดผลกระทบ	- บริเวณพื้นที่โครงการ	- ก่อนเปิดการทำเหมือง	-	- บจก. พี.เอ็ม.เอราวัณ



ลงนาม.....

บริษัท พี.เอ็ม.เอราวัณ จำกัด

ลงนาม.....



วันที่ 24 พฤศจิกายน 2558

รับรองจำนวนหน้า 4 / 55

ตารางที่ 2 มาตรการป้องกัน และแก้ไขผลกระทบสิ่งแวดล้อมในระยะเตรียมการทำเหมือง (ต่อ)

ผลกระทบสิ่งแวดล้อม	มาตรการป้องกันและแก้ไขผลกระทบสิ่งแวดล้อม	สถานที่ดำเนินการ	ระยะเวลาดำเนินการ	งบประมาณ	ผู้รับผิดชอบ
1.1 ลักษณะภูมิประเทศ (ต่อ)	ผลกระทบต่อน้ำที่ขังเคียง โดยปลูกเป็นแถวแบบสลับฟันปลา ระยะห่างระหว่างต้นและแถว ประมาณ 2 x 2 เมตร	- บริเวณพื้นที่โครงการ	- ก่อนเปิดการทำเหมือง	-	- บจก. พี.เอ็ม.เอราวัณ
1.2 คุณภาพอากาศ	1. ปลูกพืชคลุมดิน เช่น หญ้าแฝก ถั่วลาย และถั่วฮามาตา เป็นต้น และไม้ยืนต้น ซึ่งเป็นไม้ท้องถิ่น เช่น สะเดาเตี้ยม มะขามป้อม กำจัดต้น เพกา ชี้นอน เป็นต้น บนคันทำนบดินและบริเวณพื้นที่เว้นไม่ทำเหมืองที่มีสภาพพื้นที่ว่างเปล่า เพื่อเป็นแนวกันชนลดผลกระทบต่อน้ำที่ขังเคียง โดยปลูกเป็นแถวแบบสลับฟันปลา ระยะห่างระหว่างต้นและแถวประมาณ 2x2 เมตร เพื่อเป็นแนวกันชนป้องกันฝุ่นละอองแพร่กระจายออกสู่ภายนอก	- บริเวณพื้นที่โครงการ	- ก่อนเปิดการทำเหมือง	-	- บจก. พี.เอ็ม.เอราวัณ
	2. โรงแต่งแร่โตะโลไมต์ จะต้องมีการก่อสร้างอาคารปิดคลุมอย่างมิดชิด และมีระบบกำจัดฝุ่นละออง ตามระเบียบข้อกำหนดของประกาศกรมอุตสาหกรรมพื้นฐานและการเหมืองแร่กำหนด ดังนี้	- บริเวณพื้นที่โครงการ	- ก่อนเปิดการทำเหมือง	-	- บจก. พี.เอ็ม.เอราวัณ
	1) ให้สร้างอาคารปิดคลุมเครื่องจักรอุปกรณ์ทั้งหมดอย่างมิดชิด บริเวณยังรับแร่ (Hopper) เครื่องบดย่อย (Primary Crusher) และตะแกรงคัดขนาด (Scalping Screen) ทุกชุด	- บริเวณพื้นที่โครงการ	- ก่อนเปิดการทำเหมือง	-	- บจก. พี.เอ็ม.เอราวัณ
	2) ระบบสายพานลำเลียง ต้องสร้างอุปกรณ์ปิดคลุมโดยตลอด พร้อมทั้งต้องติดตั้งวัสดุปิดครอบจุดโปรยแร่ หรือสร้างยังเก็บแร่ เพื่อลดการฟุ้งกระจายของฝุ่นละออง	- บริเวณพื้นที่โครงการ	- ก่อนเปิดการทำเหมือง	-	- บจก. พี.เอ็ม.เอราวัณ
	3) ติดตั้งระบบกำจัดฝุ่นละอองจากการบดย่อยแร่แบบถุงกรองฝุ่น (Bag Filter) ซึ่งเป็นระบบกำจัดฝุ่นที่มีประสิทธิภาพสูง เพื่อดักเก็บฝุ่นแร่จากการบดละเอียด โดยติดตั้งไว้ที่บริเวณเครื่องบดละเอียด และตะแกรงคัดขนาด	- บริเวณพื้นที่โครงการ	- ก่อนเปิดการทำเหมือง	-	- บจก. พี.เอ็ม.เอราวัณ



บริษัท พี.เอ็ม.เอราวัณ จำกัด

ลงนาม

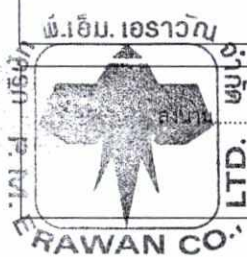


วันที่ 24 พฤศจิกายน 2558

รับรองจำนวนหน้า 5 / 55

ตารางที่ 2 มาตรการป้องกัน และแก้ไขผลกระทบสิ่งแวดล้อมในระยะเตรียมการทำเหมือง (ต่อ)

ผลกระทบสิ่งแวดล้อม	มาตรการป้องกันและแก้ไขผลกระทบสิ่งแวดล้อม	สถานที่ดำเนินการ	ระยะเวลาดำเนินการ	งบประมาณ	ผู้รับผิดชอบ
1.2 คุณภาพอากาศ (ต่อ)	4) ให้ปรับปรุงเส้นทางลำเลียงหินภายในโรงแต่งแร่เป็นถนนหินบดอัดแน่นหรือถนนคอนกรีต	- บริเวณพื้นที่โครงการ	- ก่อนเปิดการทำเหมือง	-	- บจก. พี.เอ็ม.เอราวัณ
	5) ให้ปรับปรุงพื้นที่เก็บกองแร่เป็นลานคอนกรีตหรือหินบดอัดแน่น	- บริเวณพื้นที่โครงการ	- ก่อนเปิดการทำเหมือง	-	- บจก. พี.เอ็ม.เอราวัณ
	6) ให้มีรถบรรทุกฉีดพรมน้ำตามเส้นทางขนส่งลำเลียงแร่ ในขณะที่เครื่องจักรกลและยานพาหนะทำงานอยู่เป็นประจำ เพื่อป้องกันการฟุ้งกระจายของฝุ่น พร้อมทั้งมีการทำความสะอาด เก็บกวาดฝุ่นละอองที่ตกค้างสะสมบริเวณพื้นที่โรงแต่งแร่ และเส้นทางลำเลียงขนส่งแร่ อย่างน้อยสัปดาห์ละ 1 ครั้ง	- บริเวณพื้นที่โครงการ	- ก่อนเปิดการทำเหมือง	-	- บจก. พี.เอ็ม.เอราวัณ
	7) มีระบบลานล้างล้อรถยนต์ที่มีประสิทธิภาพและทำการล้างล้อรถยนต์บรรทุกแร่ก่อนออกนอกโรงแต่งแร่	- บริเวณพื้นที่โครงการ	- ก่อนเปิดการทำเหมือง	-	- บจก. พี.เอ็ม.เอราวัณ
1.3 อุทกวิทยาและ คุณภาพน้ำ	1. ขุดบ่อดักตะกอนเพื่อรองรับน้ำจำนวน 2 บ่อ ตามหมายอักษร “บ1” และ “บ2” ตามตำแหน่งดังรูปที่ 1 โดยให้มีขนาด (กว้างXยาวXลึก) “บ1” ขนาด 40x40x4 เมตรและบ่อ “บ2” ขนาด 40x50x4 เมตร	- บริเวณพื้นที่โครงการ	- ก่อนเปิดการทำเหมือง	-	- บจก. พี.เอ็ม.เอราวัณ
	2. ทำประตูหรือทางระบายน้ำล้นบริเวณด้านทิศใต้ของบ่อดักตะกอนบ่อ บ2 เพื่อให้ปริมาณน้ำส่วนเกินที่ผ่านการตกตะกอนเป็นน้ำใสแล้วไหลล้นออกสู่ร่องระบายน้ำฝนเพื่ออำนวยความสะดวกแก่คลองบางเตยตามสภาพธรรมชาติเดิม	- บริเวณพื้นที่โครงการ	- ก่อนเปิดการทำเหมือง	-	- บจก. พี.เอ็ม.เอราวัณ
	3. ติดตั้งระบบเตือนภัยล่วงหน้า (Early Warning) ตามรูปแบบของกรมทรัพยากรน้ำ ประกอบด้วยเครื่องวัดปริมาณน้ำฝน เครื่องรับส่งสัญญาณ และสัญญาณไฟเตือนภัย ไว้ภายในเขตพื้นที่โครงการ โดยระบบการเตือนภัย แบ่งออกเป็น 3 ระดับ คือ (รูปที่ 4)	- บริเวณพื้นที่โครงการ	- ก่อนเปิดการทำเหมือง	-	- บจก. พี.เอ็ม.เอราวัณ



บริษัท พี.เอ็ม.เอราวัณ จำกัด

ลงนาม



วันที่ 24 พฤศจิกายน 2558

รับรองจำนวนหน้า 6 / 55

ตารางที่ 2 มาตรการป้องกัน และแก้ไขผลกระทบสิ่งแวดล้อมในระยะเตรียมการทำเหมือง (ต่อ)

ผลกระทบสิ่งแวดล้อม	มาตรการป้องกันและแก้ไขผลกระทบสิ่งแวดล้อม	สถานที่ดำเนินการ	ระยะเวลาดำเนินการ	งบประมาณ	ผู้รับผิดชอบ
1.3 อุทกวิทยาและ คุณภาพน้ำ (ต่อ)	<ul style="list-style-type: none"> - ระดับที่ 1 สัญญาณไฟสีเขียว หมายถึง มีปริมาณน้ำฝนสะสม 12 ชั่วโมง เท่ากับ 82.5 มิลลิเมตร จะมีเสียงแจ้งเตือนทุกๆ 20 นาที ดังนาน 10 วินาที ให้มีการเฝ้าระวังและตรวจสอบพื้นที่โครงการในบริเวณต่างๆ เช่น คูระบายน้ำ บ่อตกตะกอน หน้าเหมือง พื้นที่โรงแต่งแร่ กองมูลดินเศษหินเป็นต้น และคอยติดตามสถานการณ์อย่างต่อเนื่อง - ระดับที่ 2 สัญญาณไฟสีเหลือง หมายถึง มีปริมาณน้ำฝนสะสม 12 ชั่วโมง เท่ากับ 97.5 มิลลิเมตร จะมีเสียงแจ้งเตือนทุกๆ 15 นาที ดังนาน 10 วินาที ให้เตรียมตัวพร้อมรับสถานการณ์ โดยตรวจสอบความมั่นคงแข็งแรงของคันทำนบกั้นดินอัดแน่น และสเถียรภาพบริเวณหน้าเหมือง การระบายน้ำในคูระบายน้ำ บ่อตกตะกอน พื้นที่โรงแต่งแร่ และกองมูลดินเศษหิน เป็นต้น และเก็บรวบรวมสิ่งของยานพาหนะเพื่อเตรียมการอพยพ และจัดเตรียมพื้นที่ที่ปลอดภัย - ระดับที่ 3 สัญญาณไฟสีแดง หมายถึง มีปริมาณน้ำฝนสะสม 12 ชั่วโมง เท่ากับ 120.0 มิลลิเมตร จะมีเสียงแจ้งเตือนทุกๆ 3 นาที ดังนาน 10 วินาที ให้เคลื่อนย้ายเครื่องจักรอุปกรณ์และพนักงานไปยังที่ปลอดภัย 	- บริเวณพื้นที่โครงการ	- ก่อนเปิดการทำเหมือง	-	- บจก. พี.เอ็ม.เอราวัณ
	4. สนับสนุนหน่วยงานป้องกันและบรรเทาสาธารณภัย โดยจัดให้มีการฝึกซ้อมและอบรมการแจ้งเตือนและเฝ้าระวังการเกิดอุทกภัยและดินถล่ม 1 ครั้ง ให้กับพนักงานโครงการ ชุมชนและหน่วยงานที่เกี่ยวข้อง ได้แก่ ชุมชนบ้านบางเตยเหนือ ชุมชนบ้านบางเตยกลาง โรงพยาบาลส่งเสริมสุขภาพตำบลบางเตย และโรงเรียนเทศบาลตำบลบางเตย	- บริเวณพื้นที่โครงการ	- ก่อนเปิดการทำเหมือง	-	- บจก. พี.เอ็ม.เอราวัณ



บริษัท พี.เอ็ม.เอราวัณ จำกัด

ลงนาม.....

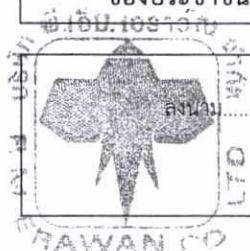


วันที่ 24 พฤศจิกายน 2558

รับรองจำนวนหน้า 7 / 55

ตารางที่ 2 มาตรการป้องกัน และแก้ไขผลกระทบสิ่งแวดล้อมในระยะเตรียมการทำเหมือง (ต่อ)

ผลกระทบสิ่งแวดล้อม	มาตรการป้องกันและแก้ไขผลกระทบสิ่งแวดล้อม	สถานที่ดำเนินการ	ระยะเวลาดำเนินการ	งบประมาณ	ผู้รับผิดชอบ
2. ทรัพยากรสิ่งแวดล้อมทางชีวภาพ					
- ทรัพยากรป่าไม้ สัตว์ป่า	- ติดป้ายเตือน “ห้ามจุดไฟเผาป่า” หรือ “ห้ามล่าสัตว์ป่า” ในบริเวณพื้นที่ที่มองเห็นได้ชัดเจนทั้งในพื้นที่โครงการและบริเวณใกล้เคียงรวมถึงดูแลให้พนักงานปฏิบัติตามอย่างเคร่งครัด	- พนักงานของโครงการ	- ก่อนเปิดการทำเหมือง	-	- บจก. พี.เอ็ม.เอราวัณ
3. คุณค่าการใช้ประโยชน์ของมนุษย์					
3.1 การคมนาคม	1. จัดทำป้ายสัญญาณเตือนภัย เช่น ป้ายเตือนชะลอความเร็ว และหรือสัญญาณไฟกระพริบบริเวณถนนด้านหน้าโครงการก่อนเลี้ยวเข้า-ออก เป็นต้น และป้ายเตือนจำกัดความเร็วของรถบรรทุกแร่ที่ออกสู่แหล่งรับซื้อภายนอกช่วงถนนลูกรังให้ใช้ความเร็วไม่เกิน 30 กิโลเมตรต่อชั่วโมง และช่วงถนนลาดยางสายบ้านเขาเผ่า-บ้านบางเตยเหนือ ให้ใช้ความเร็วไม่เกิน 40 กิโลเมตร/ชั่วโมง โดยการติดตั้งป้ายเตือนไว้ริมเส้นทางให้เห็นอย่างชัดเจน	- เส้นทางขนส่งแร่	- ก่อนเปิดการทำเหมือง	-	- บจก. พี.เอ็ม.เอราวัณ
	2. จัดทำป้ายแสดงรายละเอียดที่เกี่ยวกับรถบรรทุกแร่ของโครงการ ได้แก่ ชื่อผู้ประกอบการ เบอร์โทรศัพท์ติดต่อ ชื่อพนักงานขับรถ และหมายเลขทะเบียนรถ ติดไว้กับตัวรถในตำแหน่งที่สามารถมองเห็นชัดเจน เพื่อให้ราษฎรที่อยู่ริมเส้นทางสามารถร้องเรียนได้ ในกรณีที่มีการขับรถเร็วและสร้างความเดือดร้อนแก่ราษฎรที่ใช้เส้นทางร่วมกับโครงการ	- รถบรรทุกแร่ของโครงการ	- ก่อนเปิดการทำเหมือง	-	- บจก. พี.เอ็ม.เอราวัณ
4. คุณค่าต่อคุณภาพชีวิต					
4.1 เศรษฐกิจและสังคมและการมีส่วนร่วมของประชาชน	1. จัดทำป้ายแสดงข้อมูลเกี่ยวกับโครงการ ได้แก่ หมายเลขประทานบัตร เนื้อที่ระยะเวลาการทำเหมือง และผู้รับผิดชอบ ไว้บริเวณด้านหน้าพื้นที่โครงการหรือบริเวณที่สามารถพบเห็นได้ทั่วไป ให้แล้วเสร็จก่อนเปิดการทำเหมือง	- บริเวณพื้นที่โครงการ	- ก่อนเปิดการทำเหมือง	-	- บจก. พี.เอ็ม.เอราวัณ



บริษัท พี.เอ็ม.เอราวัณ จำกัด

ลงนาม



วันที่ 24 พฤศจิกายน 2558

รับรองจำนวนหน้า 8 / 55

ตารางที่ 2 มาตรการป้องกัน และแก้ไขผลกระทบสิ่งแวดล้อมในระยะเตรียมการทำเหมือง (ต่อ)

ผลกระทบสิ่งแวดล้อม	มาตรการป้องกันและแก้ไขผลกระทบสิ่งแวดล้อม	สถานที่ดำเนินการ	ระยะเวลาดำเนินการ	งบประมาณ	ผู้รับผิดชอบ
4.1 เศรษฐกิจและสังคม และการมีส่วนร่วมของประชาชน (ต่อ)	2. จัดตั้งกองทุนพัฒนาหมู่บ้านรอบพื้นที่เหมืองแร่ จำนวน 500,000 บาทต่อปี หรือไม่น้อยกว่า 1 บาทต่อเมตรก้นของการผลิตแร่ เพื่อเป็นงบประมาณในการดำเนินโครงการพัฒนาคุณภาพชีวิตของประชาชนในชุมชนโดยรอบพื้นที่เหมืองแร่	- ชุมชนบ้านบางเตยเหนือ และบ้านบางเตยกลาง	- ก่อนเปิดการทำเหมือง	500,000 บาท/ปี	- บจก. พี.เอ็ม.เอราวัณ
	3. จัดทำแผนมวลชนสัมพันธ์ โดยจัดตั้งคณะกรรมการเพื่อทำหน้าที่ประชาสัมพันธ์ ข้อมูลข่าวสารเกี่ยวกับโครงการ การติดตามตรวจสอบผลกระทบ รวมทั้งรับเรื่องร้องเรียนต่างๆ ที่เกิดจากการดำเนินโครงการ ซึ่งเรียกคณะทำงานชุดนี้ว่า “คณะกรรมการมวลชนสัมพันธ์” ซึ่งแบ่งออกเป็น 3 ฝ่าย ได้แก่ 1) ฝ่ายผู้ประกอบการเหมือง (บริษัท พี.เอ็ม.เอราวัณ จำกัด), 2) ฝ่ายชุมชนประกอบด้วย ตัวแทนชุมชนบ้านบางเตยเหนือ และบ้านบางเตยกลาง ได้แก่ ผู้ใหญ่บ้าน และหัวหน้าอาสาสมัครสาธารณสุขประจำหมู่บ้าน (อสม.) ในชุมชน, 3) หน่วยงานราชการที่เกี่ยวข้อง ได้แก่ นายกเทศมนตรีตำบลบางเตย ผู้อำนวยการโรงพยาบาลส่งเสริมสุขภาพตำบลบางเตย และพัฒนาการอำเภอเมืองพังงา โดยมีหน้าที่ประชาสัมพันธ์ข้อมูลโครงการ ซึ่งจะต้องดำเนินการอย่างต่อเนื่อง ตั้งแต่ระยะก่อนเปิดดำเนินการทำเหมือง ระยะดำเนินการทำเหมือง และระยะสิ้นสุดการทำเหมืองและการรับเรื่องร้องเรียนและการตรวจสอบข้อร้องเรียน ให้ปฏิบัติตามขั้นตอนดังรูปที่ 2	- ชุมชนบ้านบางเตยเหนือ และบ้านบางเตยกลาง	- ก่อนเปิดการทำเหมือง	-	- บจก. พี.เอ็ม.เอราวัณ
	4. ประชาสัมพันธ์ข้อมูลเกี่ยวกับการดำเนินงานของโครงการและมาตรการป้องกัน และแก้ไขผลกระทบสิ่งแวดล้อม ให้ประชาชนในชุมชนใกล้เคียงและหน่วยงานสาธารณสุขในพื้นที่รับทราบอย่างทั่วถึง และรับฟังความคิดเห็น เพื่อปรับปรุงแก้ไขให้สอดคล้องกับความต้องการของชุมชนต่อไป อย่างน้อย 1 ครั้ง/ปี	- ชุมชนบ้านบางเตยเหนือ และบ้านบางเตยกลาง	- ตลอดอายุประทานบัตร	-	- บจก. พี.เอ็ม.เอราวัณ



บริษัท พี.เอ็ม.เอราวัณ จำกัด

ลงนาม



วันที่ 24 พฤศจิกายน 2558

รับรองจำนวนหน้า 9 / 55

ตารางที่ 2 มาตรการป้องกัน และแก้ไขผลกระทบสิ่งแวดล้อมในระยะเตรียมการทำเหมือง (ต่อ)

ผลกระทบสิ่งแวดล้อม	มาตรการป้องกันและแก้ไขผลกระทบสิ่งแวดล้อม	สถานที่ดำเนินการ	ระยะเวลาดำเนินการ	งบประมาณ	ผู้รับผิดชอบ
4.2 สาธารณสุข	- จัดตั้งกองทุนเฝ้าระวังภาวะสุขภาพ โดยจัดสรรเงินงบประมาณเข้ากองทุน ปี ละ 200,000 บาท หรือไม่น้อยกว่า 0.5 บาทต่อเมตริกตันของการผลิตแร่ ใน เดือนแรกของทุกๆ ปี ตลอดอายุประทานบัตร เพื่อใช้ในกิจกรรมการเฝ้าระวัง ภาวะสุขภาพของชุมชน ของหน่วยงานสาธารณสุขที่ตั้งอยู่ใกล้เคียงพื้นที่ โครงการ ทั้งนี้ การบริหารจัดการกองทุนให้เป็นไปตามระเบียบหรือแนวทาง ปฏิบัติที่กรมอุตสาหกรรมพื้นฐานและการเหมืองแร่กำหนด	- ชุมชนบ้านบางเตยเหนือ และบ้านบางเตยกลาง	- ก่อนเปิดการทำเหมือง	200,000 บาท/ปี	- บจก. พี.เอ็ม.เอราวัณ
4.3 อาชีวอนามัย และ ความปลอดภัย	- จัดหาอุปกรณ์ป้องกันอันตรายส่วนบุคคลให้กับพนักงานในขณะที่ปฏิบัติงาน อยู่ในพื้นที่หน้าเหมือง เช่น ผ้าปิดจมูก ที่อุดหู หมวกนิรภัย และรองเท้านิรภัย เป็นต้น และกำหนดเป็นระเบียบปฏิบัติให้พนักงานของโครงการต้องสวมใส่ อุปกรณ์และเครื่องมือป้องกันอันตรายส่วนบุคคลเมื่อเข้าเขตการทำเหมือง	- พนักงานของโครงการ ทุกคน	- ก่อนเปิดการทำเหมือง	-	- บจก. พี.เอ็ม.เอราวัณ
4.4 ประวัติศาสตร์ และ สุนทรียภาพ	- เว้นพื้นที่ไม่ทำเหมืองในระยะไม่น้อยกว่า 500 เมตรจากแหล่งโบราณคดีเขา ทอย ที่อยู่ทางด้านทิศใต้ เป็นพื้นที่กันชนไม่ให้มีการระเบิดแร่ในบริเวณ ดังกล่าว	- บริเวณพื้นที่โครงการ	- ก่อนเปิดการทำเหมือง	-	- บจก. พี.เอ็ม.เอราวัณ



บริษัท พี.เอ็ม.เอราวัณ จำกัด

ลงนาม.

บริษัท วี คอนซัลตติ้ง เซอร์วิส จำกัด




วันที่ 24 พฤศจิกายน 2558

รับรองจำนวนหน้า 10 / 55

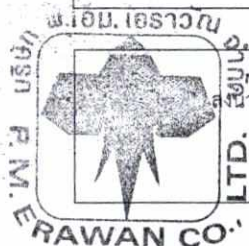
ตารางที่ 3 มาตรการป้องกัน และแก้ไขผลกระทบสิ่งแวดล้อมในระยะดำเนินการทำเหมือง

ผลกระทบสิ่งแวดล้อม	มาตรการป้องกันและแก้ไขผลกระทบสิ่งแวดล้อม	สถานที่ดำเนินการ	ระยะเวลาดำเนินการ	งบประมาณ	ผู้รับผิดชอบ
1. ทรัพยากรสิ่งแวดล้อมทางกายภาพ					
1.1 ลักษณะภูมิประเทศ	1. ดำเนินการทำเหมืองในลักษณะเป็นชั้นบันได มีความสูงชันละไม่เกิน 10 เมตร ความกว้างชันละไม่น้อยกว่า 7.5 เมตร และควบคุมความลาดชันรวม (Overall Slope) ไม่เกิน 45 องศา พร้อมทั้งตรวจสอบสภาพหน้าเหมืองให้อยู่ในสภาพที่ปลอดภัยจากการพังทลายก่อนเข้าปฏิบัติงานในแต่ละวัน	- บริเวณพื้นที่โครงการ	- ตลอดอายุประทานบัตร	-	- บจก. พี.เอ็ม.เอราวัณ
	2. ตรวจสอบเสถียรภาพคันทำนบกั้นดินและปรับปรุงให้มีความมั่นคงแข็งแรง พร้อมทั้งตรวจสอบสภาพคูระบายน้ำ และบ่อดักตะกอน โดยการขุดลอกตะกอนมูลดินเศษหินออกอยู่เสมอ อย่างน้อยปีละ 1 ครั้ง	- บริเวณพื้นที่โครงการ	- ตลอดอายุประทานบัตร	-	- บจก. พี.เอ็ม.เอราวัณ
1.2 คุณภาพอากาศ	1. ใช้เครื่องเจาะรื้อระเบิดที่มีอุปกรณ์เก็บฝุ่นติดไว้กับหัวเจาะ เพื่อป้องกันการฟุ้งกระจายของฝุ่นละอองขณะทำการเจาะรื้อระเบิด	- บริเวณพื้นที่โครงการ	- ตลอดอายุประทานบัตร	-	- บจก. พี.เอ็ม.เอราวัณ
	2. ฉีดพรมน้ำบนเส้นทางขนส่งลำเลียงแร่ ในเขตพื้นที่โครงการและเส้นทางขนส่งแร่ ช่วงถนนลูกรัง อย่างน้อยวันละ 4 ครั้ง หรือขึ้นอยู่กัสภาพอากาศในแต่ละวัน	- เส้นทางขนส่งแร่	- ตลอดอายุประทานบัตร	-	- บจก. พี.เอ็ม.เอราวัณ
	3. ในการขนส่งแร่ไปยังแหล่งรับซื้อภายนอกทุกครั้ง จะต้องใช้ผ้าใบปิดคลุมกระบะรถบรรทุกให้มิดชิด	- รถบรรทุกแร่	- ตลอดอายุประทานบัตร	-	- บจก. พี.เอ็ม.เอราวัณ
	4. ควบคุมความเร็วรถบรรทุกขนส่งแร่ที่ออกสู่แหล่งรับซื้อภายนอกในช่วงที่เป็นถนนลูกรัง ให้ใช้ความเร็วไม่เกิน 30 กิโลเมตรต่อชั่วโมง	- รถบรรทุกแร่	- ตลอดอายุประทานบัตร	-	- บจก. พี.เอ็ม.เอราวัณ
1.3 ระดับเสียง แรงสั่นสะเทือน และหิน	1. ดูแลรักษาสภาพเครื่องจักรและอุปกรณ์ต่างๆ ให้อยู่ในสภาพที่สมบูรณ์สามารถใช้งานได้ตามปกติ เพื่อลดระดับเสียงจากการทำงานของเครื่องจักรต่างๆ	- เครื่องจักรและอุปกรณ์ต่างๆ	- ตลอดอายุประทานบัตร	-	- บจก. พี.เอ็ม.เอราวัณ

บริษัท พี.เอ็ม.เอราวัณ จำกัด 	ลงนาม.....	วันที่ 24 พฤศจิกายน 2558 รับรองจำนวนหน้า 11 / 55
---	---------------------	---

ตารางที่ 3 มาตรการป้องกัน และแก้ไขผลกระทบสิ่งแวดล้อมในระยะดำเนินการทำเหมือง (ต่อ)

ผลกระทบสิ่งแวดล้อม	มาตรการป้องกันและแก้ไขผลกระทบสิ่งแวดล้อม	สถานที่ดำเนินการ	ระยะเวลาดำเนินการ	งบประมาณ	ผู้รับผิดชอบ
1.3 ระดับเสียง แรงสั่นสะเทือน และหินปลิว (ต่อ)	2. ห้ามดำเนินการทำเหมืองและการขนส่งแร่ในช่วงเวลากลางคืน โดยกำหนดระยะเวลาทำงานในช่วงเวลา 08.00-17.00 นาฬิกา	- บริเวณพื้นที่โครงการ	- ตลอดอายุประทานบัตร	-	- บจก. พี.เอ็ม.เอราวัณ
	3. ให้ปฏิบัติตามมาตรการเพื่อลดผลกระทบจากการใช้วัตถุระเบิดอย่างเคร่งครัดดังนี้	- บริเวณพื้นที่โครงการ	- ตลอดอายุประทานบัตร	-	- บจก. พี.เอ็ม.เอราวัณ
	1) กำหนดให้มีวิศวกรควบคุมหรือผู้ที่ผ่านการอบรมการใช้วัตถุระเบิดจากกรมอุตสาหกรรมพื้นฐานและการเหมืองแร่เป็นผู้ควบคุมการออกแบบการระเบิดให้มีความถูกต้องตามหลักวิชาการ	- บริเวณพื้นที่โครงการ	- ตลอดอายุประทานบัตร	-	- บจก. พี.เอ็ม.เอราวัณ
	2) จัดทำบันทึกหรือรายงานการเจาะระเบิดไว้ตรวจสอบทุกครั้ง เพื่อใช้เป็นข้อมูลประกอบการวางแผนการเจาะระเบิดในครั้งต่อไป	- บริเวณพื้นที่โครงการ	- ตลอดอายุประทานบัตร	-	- บจก. พี.เอ็ม.เอราวัณ
	3) ให้ออกแบบการเจาะระเบิดให้มีความหนาของหน้าระเบิด (Burden) ไม่น้อยกว่า 2.2 เมตร ระยะห่างระหว่างรูเจาะระเบิด (Spacing) ไม่น้อยกว่า 2.6 เมตร และระยะอัดปัดรูระเบิด (Stemming) ไม่น้อยกว่า 2.2 เมตร โดยใช้ปริมาณวัตถุระเบิดไม่เกิน 134 กิโลกรัมต่อจันทะถ่วง	- บริเวณพื้นที่โครงการ	- ตลอดอายุประทานบัตร	-	- บจก. พี.เอ็ม.เอราวัณ
	4) กำหนดให้ทำการระเบิดไม่เกินวันละ 1 ครั้ง ในช่วงเวลา 16:00 - 17:00 นาฬิกา และติดตั้งป้ายเตือนบอกระยะเวลาการระเบิดไว้ริมเส้นทางทางด้านทิศตะวันออกในตำแหน่งที่ใช้เส้นทางมองเห็นได้อย่างชัดเจน	- บริเวณพื้นที่โครงการ	- ตลอดอายุประทานบัตร	-	- บจก. พี.เอ็ม.เอราวัณ
	5) ก่อนการระเบิดทุกครั้งจะต้องให้มีพนักงานตรวจสอบการใช้เส้นทางทางด้านทิศตะวันออกและพื้นที่ใกล้เคียงในรัศมี 100 เมตร และเปิดสัญญาณเสียงเตือนให้ได้ยินในระยะรัศมี 500 เมตร	- บริเวณพื้นที่โครงการ	- ตลอดอายุประทานบัตร	-	- บจก. พี.เอ็ม.เอราวัณ



บริษัท พี.เอ็ม.เอราวัณ จำกัด

ลงนาม...



วันที่ 24 พฤศจิกายน 2558

รับรองจำนวนหน้า 12 / 55

ตารางที่ 3 มาตรการป้องกัน และแก้ไขผลกระทบสิ่งแวดล้อมในระยะดำเนินการทำเหมือง (ต่อ)

ผลกระทบสิ่งแวดล้อม	มาตรการป้องกันและแก้ไขผลกระทบสิ่งแวดล้อม	สถานที่ดำเนินการ	ระยะเวลาดำเนินการ	งบประมาณ	ผู้รับผิดชอบ
1.3 ระดับเสียง แรงสั่นสะเทือน และหินปลิว (ต่อ)	6) ให้ตรวจสอบระยะหินปลิวภายหลังการระเบิดทุกครั้ง เพื่อใช้เป็นข้อมูลในการออกแบบการเจาะระเบิด ให้มีความเหมาะสมและปลอดภัยในครั้งต่อไป	- บริเวณพื้นที่โครงการ	- ตลอดอายุประทานบัตร	-	- บจก. พี.เอ็ม.เอราวัณ
1.4 อุทกวิทยาและคุณภาพน้ำ	1. ตรวจสอบเสถียรภาพแนวคันดินและปรับปรุงให้มีความมั่นคงแข็งแรงอยู่เสมอ พร้อมทั้งตรวจสอบสภาพคุระบายน้ำ โดยการขุดลอกตะกอนมูลดินเศษหินออกอย่างน้อยปีละ 1 ครั้ง เพื่อให้สามารถระบายน้ำได้อย่างมีประสิทธิภาพ	- บริเวณพื้นที่โครงการ	- ตลอดอายุประทานบัตร	-	- บจก. พี.เอ็ม.เอราวัณ
	2. ตรวจสอบปริมาณตะกอนในบ่อดักตะกอน หากพบว่าปริมาณตะกอนมากเกินไป 1 ใน 3 ของปริมาตรบ่อ ให้ทำการขุดลอกตะกอนออก เพื่อให้บ่อดักตะกอนมีประสิทธิภาพเพียงพอสำหรับการรองรับน้ำไหลบ่า	- บริเวณพื้นที่โครงการ	- ตลอดอายุประทานบัตร	-	- บจก. พี.เอ็ม.เอราวัณ
	3. เมื่อเริ่มเปิดการทำเหมืองในช่วงที่ 6 (ปีที่ 10 เป็นต้นไป) ให้จัดทำบ่อรองรับน้ำในบ่อชุมเหมือง (S) ขนาดพื้นที่ 3 ไร่ ลึก 3 เมตร ไว้ภายในบริเวณพื้นที่ทำเหมืองตอนล่างของหน้าเหมืองที่ลึกที่สุด เพื่อรองรับน้ำจากพื้นที่ทำเหมือง	- พื้นที่ทำเหมือง	- ปีที่ 10 เป็นต้นไป	-	- บจก. พี.เอ็ม.เอราวัณ
	4. จัดให้มีเจ้าหน้าที่ทำหน้าที่ดูแลรักษาระบบแจ้งเตือนภัย และแจ้งข้อมูลข่าวสารการเตือนภัยให้กับผู้นำชุมชน ได้แก่ ผู้ใหญ่บ้านบ้านบางเตยเหนือ บ้านบางเตยกลาง และกองอำนวยการป้องกันและบรรเทาสาธารณภัยเทศบาลตำบลบางเตยอย่างต่อเนื่อง และติดตามข่าวสารการแจ้งเตือนภัยของหน่วยงานราชการในท้องถิ่น	- บริเวณพื้นที่โครงการ	- ตลอดอายุประทานบัตร	-	- บจก. พี.เอ็ม.เอราวัณ
	5. ให้ความร่วมมือเพื่อการช่วยเหลือด้านเครื่องจักรอุปกรณ์ในการสนับสนุนการช่วยเหลือหรือบรรเทาสาธารณภัย และปฏิบัติตามแผนการป้องกันและบรรเทาสาธารณภัยของหน่วยงานที่เกี่ยวข้องอย่างเคร่งครัด	- บริเวณพื้นที่โครงการ	- ตลอดอายุประทานบัตร	-	- บจก. พี.เอ็ม.เอราวัณ



บริษัท พี.เอ็ม.เอราวัณ จำกัด

ลงนาม...



วันที่ 24 พฤศจิกายน 2558

รับรองจำนวนหน้า 13 / 55

ตารางที่ 3 มาตรการป้องกัน และแก้ไขผลกระทบสิ่งแวดล้อมในระยะดำเนินการทำเหมือง (ต่อ)

ผลกระทบสิ่งแวดล้อม	มาตรการป้องกันและแก้ไขผลกระทบสิ่งแวดล้อม	สถานที่ดำเนินการ	ระยะเวลาดำเนินการ	งบประมาณ	ผู้รับผิดชอบ
1.4 อุทกวิทยาและคุณภาพน้ำ (ต่อ)	6. สนับสนุนหน่วยงานป้องกันและบรรเทาสาธารณภัย โดยจัดให้มีการฝึกซ้อมและอบรมการแจ้งเตือนและเฝ้าระวังการเกิดอุทกภัยและดินถล่ม อย่างน้อยปีละ 1 ครั้ง ให้กับพนักงานโครงการ ชุมชนและหน่วยงานที่เกี่ยวข้อง ได้แก่ ชุมชนบ้านบางเตยเหนือ ชุมชนบ้านบางเตยกลาง โรงพยาบาลส่งเสริมสุขภาพตำบลบางเตย โรงเรียนเทศบาลตำบลบางเตย	- บริเวณพื้นที่โครงการ	- ตลอดอายุประทานบัตร	-	- บจก. พี.เอ็ม.เอราวัณ
1.5 ธรณีวิทยา/หลุมยุบ	1. ให้ตรวจสอบเสถียรภาพบริเวณหน้าเหมืองให้มีความมั่นคงแข็งแรงและปลอดภัยอยู่เสมอ โดยสังเกตจากสภาพหน้าเหมือง และปฏิบัติตามคำแนะนำของกรมทรัพยากรธรณีเกี่ยวกับการเฝ้าระวังและการสังเกตถึงสิ่งบอกเหตุก่อนเกิดหลุมยุบและโพรงยุบ ดังนี้	- บริเวณพื้นที่โครงการ	- ตลอดอายุประทานบัตร	-	- บจก. พี.เอ็ม.เอราวัณ
	1) เกิดรอยแยกบนหรือด้านหลังยอดของชั้นบันได หรือหน้าความลาดชันมีน้ำไหลผ่านออกที่มีลักษณะพุ่งขึ้น	- บริเวณพื้นที่โครงการ	- ตลอดอายุประทานบัตร	-	- บจก. พี.เอ็ม.เอราวัณ
	2) หน้าความลาดชันเกิดการโป่งบวมหรือมีการเคลื่อนที่ขยับออกจากกันของรอยชั้นไม่ต่อเนื่อง	- บริเวณพื้นที่โครงการ	- ตลอดอายุประทานบัตร	-	- บจก. พี.เอ็ม.เอราวัณ
	3) หน้าความลาดชันมีความขรุขระไม่สม่ำเสมอหรือมีความราบเรียบเป็นเงามัน	- บริเวณพื้นที่โครงการ	- ตลอดอายุประทานบัตร	-	- บจก. พี.เอ็ม.เอราวัณ
	4) มีวัสดุตกลงมาหรือมีน้ำไหลซึมออกจากหน้าเหมือง	- บริเวณพื้นที่โครงการ	- ตลอดอายุประทานบัตร	-	- บจก. พี.เอ็ม.เอราวัณ
	5) มีมวลวัสดุที่ขยับเคลื่อนที่หรือมีน้ำไหลออกบริเวณด้านหน้าของดินชั้นบันไดหรือหน้าความลาดชัน	- บริเวณพื้นที่โครงการ	- ตลอดอายุประทานบัตร	-	- บจก. พี.เอ็ม.เอราวัณ
	6) เกิดเสียงดังคล้ายฟ้าร้องจากใต้ดิน ซึ่งเป็นผลมาจากการถล่มของเพดาน โพรงหินปูนใต้ดินหล่นลงมากระทบพื้นถ้าใต้ดิน ก่อนที่จะเกิดการยุบตัวของหลุมในเวลาต่อมา ซึ่งอาจจะหล่นมาที่ หลายชั่วโมงหรืออาจเป็นวันก็ได้	- บริเวณพื้นที่โครงการ	- ตลอดอายุประทานบัตร	-	- บจก. พี.เอ็ม.เอราวัณ
	7) บางทีจะมีน้ำทะลักขึ้นมาจากพื้นดิน ภายหลังการเกิดเสียงดังจากใต้ดิน เนื่องจากการยุบตัวของเพดานถ้าที่มีน้ำอยู่ในโพรงใต้ดิน	- บริเวณพื้นที่โครงการ	- ตลอดอายุประทานบัตร	-	- บจก. พี.เอ็ม.เอราวัณ



บริษัท พี.เอ็ม.เอราวัณ จำกัด

ลงนาม.....



วันที่ 24 พฤศจิกายน 2558

รับรองจำนวนหน้า 14 / 55

ตารางที่ 3 มาตรการป้องกัน และแก้ไขผลกระทบสิ่งแวดล้อมในระยะดำเนินการทำเหมือง (ต่อ)

ผลกระทบสิ่งแวดล้อม	มาตรการป้องกันและแก้ไขผลกระทบสิ่งแวดล้อม	สถานที่ดำเนินการ	ระยะเวลาดำเนินการ	งบประมาณ	ผู้รับผิดชอบ
1.5 ธรณีวิทยา/หลุมยุบ (ต่อ)	8) ก่อนเกิดการยุบตัว พื้นที่รอบข้างจะมีรอยแตกร้าวอย่างผิดสังเกต ซึ่งรูปร่างของพื้นที่ที่พบรอยแตกร้าวส่วนใหญ่จะมีลักษณะเป็นวงกลมหรือวงรี คล้ายร่างแหหรือใยแมงมุมขนาดของพื้นที่ที่พบรอยแตกร้าวจะใกล้เคียงขนาดของโพรงหรือถ้ำที่อยู่ใต้ดิน โดยทั่วไปมีเส้นผ่าศูนย์กลางมากกว่า 5 เมตร	- บริเวณพื้นที่โครงการ	- ตลอดอายุประทานบัตร	-	- บจก. พี.เอ็ม.เอราวัณ
	9) สิ่งก่อสร้างที่ยังลึกลงไปใต้ดิน เช่น ท่อน้ำ เสา รั้ว จะมีลักษณะคดโค้งหรือเลื่อนตัวผิดสังเกต	- บริเวณพื้นที่โครงการ	- ตลอดอายุประทานบัตร	-	- บจก. พี.เอ็ม.เอราวัณ
	10) บางครั้งจะพบว่าน้ำตามบ่อบาดาลหรือบ่อน้ำที่อยู่ใกล้เคียงจะมีสีขุ่นขึ้นหรือเป็นโคลน อันเนื่องจากการพังทลายของผนังถ้ำ	- บริเวณพื้นที่โครงการ	- ตลอดอายุประทานบัตร	-	- บจก. พี.เอ็ม.เอราวัณ
	2. เมื่อสังเกตเห็นสิ่งบอกเหตุข้างต้น ให้หลีกเลี่ยงการปฏิบัติงานในบริเวณดังกล่าว ดำเนินการวิเคราะห์เสถียรภาพของหน้าเหมืองโดยละเอียด เพื่อประเมินว่าการทำงานในสภาพดังกล่าวมีความปลอดภัยหรือไม่ หากไม่มีความปลอดภัยให้ดำเนินการปรับปรุงความลาดชันหน้าเหมืองใหม่ให้สามารถทำงานได้โดยปลอดภัย	- บริเวณพื้นที่โครงการ	- ตลอดอายุประทานบัตร	-	- บจก. พี.เอ็ม.เอราวัณ
	3. ในระหว่างการทำเหมือง หากพบว่าพื้นที่ปฏิบัติงานมีแนวโน้มหรือความเสี่ยงว่าจะมีโพรงขนาดใหญ่ เช่น มีเสียงดังกังวานจากเนื้อหิน หรือเจาะพบโพรงหินที่มีขนาดใหญ่ ให้นำเครื่องจักรออกจากบริเวณพื้นที่ดังกล่าวทันที พร้อมทั้งรับแจ้งให้วิศวกรควบคุมเหมืองเข้ามาตรวจสอบอย่างละเอียด โดยการตรวจสอบทางธรณีฟิสิกส์ เช่น การวัดค่าความต้านทานไฟฟ้า (Resistivity	- บริเวณพื้นที่โครงการ	- ตลอดอายุประทานบัตร	-	- บจก. พี.เอ็ม.เอราวัณ

ตารางที่ 3 มาตรการป้องกัน และแก้ไขผลกระทบสิ่งแวดล้อมในระยะดำเนินการทำเหมือง (ต่อ)

ผลกระทบสิ่งแวดล้อม	มาตรการป้องกันและแก้ไขผลกระทบสิ่งแวดล้อม	สถานที่ดำเนินการ	ระยะเวลาดำเนินการ	งบประมาณ	ผู้รับผิดชอบ
1.5 ธรณีวิทยา/หลุมยุบ (ต่อ)	Survey) เพื่อพิสูจน์ความเป็นโพรง จากนั้นให้ดำเนินการกันเขตเป็นพื้นที่อันตรายโดยทำสัญลักษณ์หรือแสดงเขตให้เห็นอย่างชัดเจนและห้ามบุคคลที่ไม่เกี่ยวข้องหรือเครื่องจักรที่มีน้ำหนักมากเข้าไปในบริเวณดังกล่าวพร้อมทั้งทำการตรวจสอบความปลอดภัยโดยวิศวกรควบคุมที่รับผิดชอบการทำเหมืองของโครงการให้เรียบร้อย ก่อนดำเนินการทำเหมืองในบริเวณดังกล่าวต่อไป	- บริเวณพื้นที่โครงการ	- ตลอดอายุประทานบัตร	-	- บจก. พี.เอ็ม.เอราวัณ
2. ทรัพยากรสิ่งแวดล้อมทางชีวภาพ					
- ทรัพยากรป่าไม้ สัตว์ป่า	1. ต้องไม่ทำการ หรือยินยอมให้พนักงานของโครงการกระทำการอย่างหนึ่งอย่างใดให้เป็นการเสื่อมเสียแก่สภาพป่าไม้หรือของป่านอกเขตพื้นที่ที่ได้รับอนุญาต 2. ใช้พื้นที่ที่ได้รับอนุญาตเพื่อกิจการที่ขออนุญาตเท่านั้น จะนำไปใช้ในกิจการอื่นมิได้ และห้ามมิให้ตัดไม้นอกเขตพื้นที่ที่ได้รับอนุญาต 3. ควบคุมมิให้พนักงานหรือคนงานลักลอบตัดต้นไม้ ลำสัตว์ป่า รวมทั้งไข่ และตัวอ่อนของสัตว์ป่าในขอบเขตพื้นที่โครงการ และพื้นที่ป่าไม้ในบริเวณใกล้เคียงอย่างเด็ดขาด 4. ควบคุมและดูแลพนักงานของโครงการ ไม่ให้มีการจุดไฟเผาป่าไม้ หรือการกระทำใดๆ ที่อาจก่อให้เกิดไฟป่าทั้งในบริเวณพื้นที่โครงการและบริเวณใกล้เคียง เช่น การทิ้งก้นบุหรี่ หรือการจุดไฟเพื่อประกอบอาหาร รวมถึงดูแลให้พนักงานปฏิบัติตามอย่างเคร่งครัด	- พื้นที่โครงการ - บริเวณพื้นที่โครงการ - ป่าไม้ในบริเวณพื้นที่โครงการและพื้นที่ใกล้เคียง - พนักงานของโครงการ	- ตลอดอายุประทานบัตร - ตลอดอายุประทานบัตร - ตลอดอายุประทานบัตร - ตลอดอายุประทานบัตร	- - -	- บจก. พี.เอ็ม.เอราวัณ - บจก. พี.เอ็ม.เอราวัณ - บจก. พี.เอ็ม.เอราวัณ - บจก. พี.เอ็ม.เอราวัณ



ลงนาม.....

บริษัท พี.เอ็ม.เอราวัณ จำกัด

ลงนาม..



วันที่ 24 พฤศจิกายน 2558

รับรองจำนวนหน้า 16 / 55

ตารางที่ 3 มาตรการป้องกัน และแก้ไขผลกระทบสิ่งแวดล้อมในระยะดำเนินการทำเหมือง (ต่อ)

ผลกระทบสิ่งแวดล้อม	มาตรการป้องกันและแก้ไขผลกระทบสิ่งแวดล้อม	สถานที่ดำเนินการ	ระยะเวลาดำเนินการ	งบประมาณ	ผู้รับผิดชอบ
- ทรัพยากรป่าไม้ สัตว์ป่า (ต่อ)	5. หากพบเห็นไฟป่าในพื้นที่ป่าไม้ให้รีบแจ้งสถานีควบคุมไฟป่า หรือหากพบการกระทำผิดกฎหมายว่าด้วยการป่าไม้ ให้รีบแจ้งหน่วยป้องกันรักษาป่าไม้ ของกรมป่าไม้ที่ตั้งอยู่ใกล้เคียงโดยทันที	- พนักงานของโครงการ	- ตลอดอายุประทานบัตร	-	- บจก. พี.เอ็ม.เอราวัณ
	6. ปฏิบัติตามกฎหมายว่าด้วยการป่าไม้อย่างเคร่งครัด	- พื้นที่โครงการ	- ตลอดอายุประทานบัตร	-	- บจก. พี.เอ็ม.เอราวัณ
3. คุณค่าการใช้ประโยชน์ของมนุษย์					
3.1 การเกษตรกรรม	- ในกรณีที่เกิดความเสียหายแก่พื้นที่เกษตรกรรม จะต้องแจ้งให้เจ้าของพื้นที่รับทราบ เพื่อชดเชยความเสียหายที่เกิดขึ้น ถ้าหากไม่สามารถตกลงกันได้ จะต้องแจ้งหน่วยงานราชการที่เกี่ยวข้องช่วยตรวจสอบกับคณะกรรมการมวลชนสัมพันธ์เพื่อไกล่เกลี่ยข้อพิพาทและให้มีการชดเชยค่าเสียหายโดยเร็ว	- พื้นที่เกษตรกรรมที่อยู่ใกล้เคียงพื้นที่โครงการ	- ตลอดอายุประทานบัตร	-	- บจก. พี.เอ็ม.เอราวัณ
3.2 การคมนาคม	1. อบรมพนักงานขับรถบรรทุกแร่ ให้ขับรถด้วยความระมัดระวัง มีมารยาทในการใช้รถใช้ถนน และปฏิบัติตามกฎหมายการจราจรอย่างเคร่งครัด และห้ามมิการใช้สารเสพติด เช่น ยาบ้า ถ้าหากมีการฝ่าฝืนจะต้องมีบทลงโทษอย่างเข้มงวด	- พนักงานของโครงการทุกคน	- ตลอดอายุประทานบัตร	-	- บจก. พี.เอ็ม.เอราวัณ
	2. ตรวจเช็คสภาพรถยนต์ เช่น ระบบห้ามล้อ ระบบไฟฟ้า การทำงานของเครื่องยนต์ ระบบเกียร์ พร้อมทั้งตัวถังรถและอื่นๆ ให้อยู่ในสภาพที่ใช้งานได้ดีและปลอดภัยอยู่เสมอ	- รถบรรทุกแร่	- ตลอดอายุประทานบัตร	-	- บจก. พี.เอ็ม.เอราวัณ
	3. ดูแลรักษาเส้นทางขนส่งแร่ช่วงจากพื้นที่โครงการถึงทางหลวงหมายเลข 415 ให้อยู่ในสภาพพร้อมใช้งานได้ดีอยู่เสมอ หากเกิดการชำรุดเสียหาย ทางโครงการต้องซ่อมแซมโดยปรับปรุงเส้นทางดังกล่าวทันที	- เส้นทางขนส่งแร่	- ตลอดอายุประทานบัตร	-	- บจก. พี.เอ็ม.เอราวัณ

ตารางที่ 3 มาตรการป้องกัน และแก้ไขผลกระทบสิ่งแวดล้อมในระยะดำเนินการทำเหมือง (ต่อ)

ผลกระทบสิ่งแวดล้อม	มาตรการป้องกันและแก้ไขผลกระทบสิ่งแวดล้อม	สถานที่ดำเนินการ	ระยะเวลาดำเนินการ	งบประมาณ	ผู้รับผิดชอบ
3.2 การคมนาคม (ต่อ)	4. มีการปิดคลุมกระบะบรรทุกแร่ด้วยผ้าใบก่อนลำเลียงแร่เข้าสู่แหล่งรับซื้อภายนอกทุกคัน เพื่อลดการฟุ้งกระจายของฝุ่นละออง	- รถบรรทุกแร่	- ตลอดอายุประทานบัตร	-	- บจก. พี.เอ็ม.เอราวัณ
	5. ควบคุมน้ำหนักของรถบรรทุกแร่ทุกคัน ไม่ให้มีการบรรทุกน้ำหนักเกินอัตราที่กฎหมายกำหนด เพื่อลดการชำรุดของถนนและป้องกันการเกิดอุบัติเหตุ	- รถบรรทุกแร่	- ตลอดอายุประทานบัตร	-	- บจก. พี.เอ็ม.เอราวัณ
	6. ควบคุมความเร็วรถบรรทุกขนส่งแร่ที่ออกสู่แหล่งรับซื้อภายนอกในช่วงถนนลูกรังไม่เกิน 30 กิโลเมตรต่อชั่วโมง และในช่วงถนนลาดยางสายบ้านเขาเผ่า-บ้านบางเตยเหนือ ให้ใช้ความเร็วไม่เกิน 40 กิโลเมตร/ชั่วโมง โดยการติดตั้งป้ายเตือนไว้ริมเส้นทางให้เห็นอย่างชัดเจน	- รถบรรทุกแร่	- ตลอดอายุประทานบัตร	-	- บจก. พี.เอ็ม.เอราวัณ
4. คุณค่าต่อคุณภาพชีวิต					
4.1 เศรษฐกิจและสังคม และการมีส่วนร่วมของประชาชน	1. ให้มีการจ้างแรงงานในท้องถิ่นให้มากที่สุด และให้อัตรากำลังเป็นไปตามประกาศกระทรวงแรงงาน 2. ดำเนินการตามแผนมวลชนสัมพันธ์ และจัดประชุมคณะกรรมการมวลชนสัมพันธ์อย่างน้อยปีละ 1 ครั้ง	- ชุมชนที่อยู่ใกล้เคียง - คณะกรรมการมวลชนสัมพันธ์	- ตลอดอายุประทานบัตร - ปีละ 1 ครั้ง	- -	- บจก. พี.เอ็ม.เอราวัณ - บจก. พี.เอ็ม.เอราวัณ
4.2 สาธารณสุข	- ให้เผยแพร่ข้อมูลผลการติดตามตรวจสอบผลกระทบสิ่งแวดล้อม ต่อสำนักงานสาธารณสุขอำเภอเมืองพังงา และโรงพยาบาลส่งเสริมสุขภาพตำบลบางเตย พร้อมทั้งติดตั้งป้ายแสดงผลการตรวจวัดคุณภาพสิ่งแวดล้อมไว้บริเวณศาลาประชาคมหมู่บ้าน และบริเวณด้านหน้าของพื้นที่โครงการให้สามารถมองเห็นได้อย่างชัดเจน ปีละ 2 ครั้ง	- สำนักงานสาธารณสุขอำเภอเมืองพังงา - โรงพยาบาลส่งเสริมสุขภาพตำบลบางเตย	- ปีละ 2 ครั้ง	-	- บจก. พี.เอ็ม.เอราวัณ

ตารางที่ 3 มาตรการป้องกัน และแก้ไขผลกระทบสิ่งแวดล้อมในระยะดำเนินการทำเหมือง (ต่อ)

ผลกระทบสิ่งแวดล้อม	มาตรการป้องกันและแก้ไขผลกระทบสิ่งแวดล้อม	สถานที่ดำเนินการ	ระยะเวลาดำเนินการ	งบประมาณ	ผู้รับผิดชอบ
4.3 อาชีวอนามัย และความปลอดภัย	1. อบรมแก่พนักงานถึงวิธีการทำงานของเครื่องจักรกล และอุปกรณ์แต่ละประเภท	- พนักงานของโครงการทุกคน	- ตลอดอายุประทานบัตร	-	- บจก. พี.เอ็ม.เอราวัณ
	2. กำหนดให้พนักงานทุกคนใช้อุปกรณ์และเครื่องมือป้องกันอันตรายส่วนบุคคล โดยเฉพาะหมวกกปกป้องกันฝุ่น ปลั๊กอุดหู แว่นตานิรภัย หมวกนิรภัย และรองเท้านิรภัยในระหว่างปฏิบัติงาน	- พนักงานของโครงการทุกคน	- ตลอดอายุประทานบัตร	-	- บจก. พี.เอ็ม.เอราวัณ
	3. สับเปลี่ยนหน้าที่ของพนักงานไม่ให้ทำงานในบริเวณที่มีเสียงดังนานเกินวันละ 8 ชั่วโมง	- บริเวณพื้นที่โครงการ	- ตลอดอายุประทานบัตร	-	- บจก. พี.เอ็ม.เอราวัณ
	4. มีผู้ควบคุมการดำเนินงานเป็นประจำ เพื่อความปลอดภัยและป้องกันอุบัติเหตุ สำหรับการทำเหมือง และมีบันทึกผลการตรวจไว้เป็นหลักฐาน เพื่อแสดงแก่พนักงานเจ้าหน้าที่	- บริเวณพื้นที่โครงการ	- ตลอดอายุประทานบัตร	-	- บจก. พี.เอ็ม.เอราวัณ
	5. ให้ปฏิบัติตามวิธีการให้ความคุ้มครองแก่พนักงานและความปลอดภัยแก่บุคคลภายนอก ตามกฎกระทรวงฉบับที่ 9 (พ.ศ. 2513) และกฎกระทรวงฉบับที่ 50 (พ.ศ. 2525) ออกตามความในมาตรา 17 แห่งพระราชบัญญัติแร่ พ.ศ. 2510 ในส่วนที่เกี่ยวข้องกับการทำเหมืองอย่างเคร่งครัด	- พนักงานของโครงการทุกคน	- ตลอดอายุประทานบัตร	-	- บจก. พี.เอ็ม.เอราวัณ
	1) ต้องจัดให้มีปัจจัยในการปฐมพยาบาล เพื่อช่วยเหลือคนงานได้ทันที่ทั้งที่เมื่อประสบอันตรายหรือเจ็บป่วย โดยไม่คิดมูลค่า 2) เมื่อมีอุบัติเหตุเกิดขึ้น เป็นเหตุให้บุคคลถึงแก่ความตายหรือไม่สามารถทำงานได้ภายในสี่สัปดาห์หรือต้องหยุดประกอบการเกินสี่สัปดาห์หรือต้องหยุดและเหตุที่ทำให้ต้องหยุดประกอบการนั้นอาจทำให้เป็นภัยแก่คนงาน	- บริเวณพื้นที่โครงการ	- ตลอดอายุประทานบัตร	-	- บจก. พี.เอ็ม.เอราวัณ



ลงนาม.....

บริษัท พี.เอ็ม.เอราวัณ จำกัด

ลงนาม.....



วันที่ 24 พฤศจิกายน 2558

รับรองจำนวนหน้า 19 / 55

ตารางที่ 3 มาตรการป้องกัน และแก้ไขผลกระทบสิ่งแวดล้อมในระยะดำเนินการทำเหมือง (ต่อ)

ผลกระทบสิ่งแวดล้อม	มาตรการป้องกันและแก้ไขผลกระทบสิ่งแวดล้อม	สถานที่ดำเนินการ	ระยะเวลาดำเนินการ	งบประมาณ	ผู้รับผิดชอบ
4.3 อาชีวอนามัย และความปลอดภัย (ต่อ)	หรือบุคคลภายนอก ให้ผู้ถือประทานบัตร ผู้ถือประทานบัตรชั่วคราว หรือผู้รับอนุญาตแต่งแร่ รายงานต่อทรัพยากรธรณีประจำท้องที่ภายในเจ็ดสิบสองชั่วโมง นับแต่เวลาที่เกิดอุบัติเหตุ แต่ถ้าการที่ไม่สามารถทำงานได้หรือต้องหยุดประกอบการดังกล่าวไม่เกินสี่สิบชั่วโมง ให้รายงานไว้ในรายงานประจำเดือนตามแบบพิมพ์ที่กรมทรัพยากรธรณีกำหนดภายในวันที่ห้าของเดือนถัดไป	- บริเวณพื้นที่โครงการ	- ตลอดอายุประทานบัตร	-	- บจก. พี.เอ็ม.เอราวัณ
	3) ต้องจัดให้มี น้ำดื่ม น้ำใช้ แสงสว่างและส้วมที่ถูกสุขลักษณะให้แก่คนงานในเขตเหมืองแร่หรือเขตแต่งแร่	- บริเวณพื้นที่โครงการ	- ตลอดอายุประทานบัตร	-	- บจก. พี.เอ็ม.เอราวัณ
	4) จัดให้มีผู้ควบคุมการดำเนินงานเพื่อความปลอดภัยและป้องกันอุบัติเหตุสำหรับการทำเหมืองหรือการแต่งแร่ ที่มีคนงานตั้งแต่ยี่สิบคนขึ้นไป และต้องบันทึกการตรวจไว้เป็นหลักฐานเพื่อแสดงแก่พนักงานเจ้าหน้าที่	- บริเวณพื้นที่โครงการ	- ตลอดอายุประทานบัตร	-	- บจก. พี.เอ็ม.เอราวัณ
	5) ให้ความร่วมมือจัดส่งบุคคลเข้ารับการอบรมการควบคุมการดำเนินงานเกี่ยวกับการป้องกันอุบัติเหตุ หรือการปฐมพยาบาล ณ สถานที่ทำการอบรม	- พนักงานของโครงการ	- ตลอดอายุประทานบัตร	-	- บจก. พี.เอ็ม.เอราวัณ
	6) รักษาเหมืองให้ปลอดภัยจากการพัง ถล่ม และจากการร่วงหล่นของวัตถุ อันอาจเป็นเหตุให้เกิดอันตราย และให้มีหัวหน้างานหรือผู้แทนทำการควบคุมดูแลอยู่โดยใกล้ชิดตลอดเวลาที่ทำการ	- บริเวณพื้นที่โครงการ	- ตลอดอายุประทานบัตร	-	- บจก. พี.เอ็ม.เอราวัณ
	7) จัดให้มีแสงสว่างเพียงพอแก่การปฏิบัติงานบริเวณหน้าเหมือง โรงแต่งแร่หรือเขตแต่งแร่	- บริเวณพื้นที่โครงการ	- ตลอดอายุประทานบัตร	-	- บจก. พี.เอ็ม.เอราวัณ

ตารางที่ 3 มาตรการป้องกัน และแก้ไขผลกระทบสิ่งแวดล้อมในระยะดำเนินการทำเหมือง (ต่อ)

ผลกระทบสิ่งแวดล้อม	มาตรการป้องกันและแก้ไขผลกระทบสิ่งแวดล้อม	สถานที่ดำเนินการ	ระยะเวลาดำเนินการ	งบประมาณ	ผู้รับผิดชอบ
4.3 อาชีวอนามัย และความปลอดภัย (ต่อ)	8) จัดให้มีเครื่องดับเพลิงไว้ประจำสถานที่ต่างๆ ในบริเวณเหมืองแร่ หรือ เขตแต่งแร่	- บริเวณพื้นที่โครงการ	- ตลอดอายุประทานบัตร	-	- บจก. พี.เอ็ม.เอราวัณ
	9) จัดให้เฉพาะเจ้าหน้าที่ผู้มีหน้าที่รับผิดชอบโดยตรงเท่านั้น เข้าไปปฏิบัติงานเกี่ยวกับเครื่องจักร	- บริเวณพื้นที่โครงการ	- ตลอดอายุประทานบัตร	-	- บจก. พี.เอ็ม.เอราวัณ
	10) จัดให้คนงานซึ่งปฏิบัติงานรอบๆ ส่วนที่เคลื่อนไหวของเครื่องจักรสวม เสื้อผ้าโดยรัดกุม	- พนักงานของโครงการ	- ตลอดอายุประทานบัตร	-	- บจก. พี.เอ็ม.เอราวัณ
	11) ป้องกันมิให้บุคคลใดทำการเดินเครื่องจักร จนกว่าจะแน่ใจว่าไม่มีบุคคลอื่นอยู่ในระยะที่อาจได้รับอันตรายจากเครื่องจักรนั้น	- บริเวณพื้นที่โครงการ	- ตลอดอายุประทานบัตร	-	- บจก. พี.เอ็ม.เอราวัณ
	12) ทางเดินผ่านเครื่องจักร ต้องเว้นระยะห่างจากเครื่องจักรนั้นพอสมควรถ้าเป็นทางเดินผ่านในที่แคบระหว่างเครื่องจักร ต้องปิดกั้นด้านข้างของเครื่องจักรทั้งสองข้างทางเดินให้เป็นที่ปลอดภัย	- บริเวณพื้นที่โครงการ	- ตลอดอายุประทานบัตร	-	- บจก. พี.เอ็ม.เอราวัณ
	13) จัดให้ผู้ใช้เครื่องหินลับที่หมุนด้วยกำลังสวมแว่นตาป้องกันภัย	- พนักงานของโครงการทุกคน	- ตลอดอายุประทานบัตร	-	- บจก. พี.เอ็ม.เอราวัณ
	14) จัดให้ยานพาหนะทุกชนิดมีเครื่องห้ามล้อและเครื่องให้สัญญาณที่ใช้การได้	- ยานพาหนะของโครงการ	- ตลอดอายุประทานบัตร	-	- บจก. พี.เอ็ม.เอราวัณ
	15) จัดให้มีสถานที่เก็บวัตถุระเบิดประกอบด้วยลักษณะดังนี้ (1) ตัวอาคารต้องทำด้วยวัสดุทนไฟ ป้องกันน้ำและกระสุนปืนได้ และพื้นของสถานที่เก็บวัตถุระเบิดต้องประกอบด้วยวัสดุที่ไม่เกิดประกายไฟ (2) ห่างจากโรงเรือนอื่นไม่น้อยกว่า 75 เมตร	- บริเวณพื้นที่เก็บวัตถุระเบิด - บริเวณพื้นที่เก็บวัตถุระเบิด - บริเวณพื้นที่เก็บวัตถุระเบิด	- ตลอดอายุประทานบัตร - ตลอดอายุประทานบัตร - ตลอดอายุประทานบัตร	- - -	- บจก. พี.เอ็ม.เอราวัณ - บจก. พี.เอ็ม.เอราวัณ - บจก. พี.เอ็ม.เอราวัณ

ลงนาม.....

บริษัท พี.เอ็ม.เอราวัณ จำกัด

ลงนาม.....

วันที่ 24 พฤศจิกายน 2558

รับรองจำนวนหน้า 21 / 55

ตารางที่ 3 มาตรการป้องกัน และแก้ไขผลกระทบสิ่งแวดล้อมในระยะดำเนินการทำเหมือง (ต่อ)

ผลกระทบสิ่งแวดล้อม	มาตรการป้องกันและแก้ไขผลกระทบสิ่งแวดล้อม	สถานที่ดำเนินการ	ระยะเวลาดำเนินการ	งบประมาณ	ผู้รับผิดชอบ
4.3 อาชีวอนามัย และความปลอดภัย (ต่อ)	(3) มีกฎแฉใส่ไว้โดยแข็งแรง	- บริเวณพื้นที่เก็บวัตถุระเบิด	- ตลอดอายุประทานบัตร	-	- บจก. พี.เอ็ม.เอราวัณ
	(4) มีป้ายข้อความว่า “อันตราย – วัตถุระเบิด” แสดงให้เห็นโดยชัดเจน โดยใช้ป้ายพื้นสีขาว ตัวอักษรสีแดง	- บริเวณพื้นที่เก็บวัตถุระเบิด	- ตลอดอายุประทานบัตร	-	- บจก. พี.เอ็ม.เอราวัณ
	(5) มีการระบายอากาศได้ดี	- บริเวณพื้นที่เก็บวัตถุระเบิด	- ตลอดอายุประทานบัตร	-	- บจก. พี.เอ็ม.เอราวัณ
	16) จัดให้สถานที่เก็บดินระเบิดห่างจากสถานที่เก็บเชื้อปะทุหรือสายชนวน ไม่น้อยกว่า 30 เมตร และต้องแยกเก็บในสถานที่ดังกล่าว	- บริเวณพื้นที่โครงการ	- ตลอดอายุประทานบัตร	-	- บจก. พี.เอ็ม.เอราวัณ
	17) จัดให้สถานที่เก็บวัตถุระเบิดเป็นสถานที่เก็บวัตถุระเบิดโดยเฉพาะ	- บริเวณพื้นที่โครงการ	- ตลอดอายุประทานบัตร	-	- บจก. พี.เอ็ม.เอราวัณ
	18) ป้องกันมิให้บุคคลใดสูบบุหรี่ในขณะที่ปฏิบัติการใดๆ เกี่ยวกับวัตถุระเบิด	- พนักงานของโครงการทุกคนและบุคคลภายนอก	- ตลอดอายุประทานบัตร	-	- บจก. พี.เอ็ม.เอราวัณ
	19) ก่อนทำการระเบิดทุกครั้ง ผู้จุดระเบิดต้องให้สัญญาณอันเป็นที่รู้จักกันโดยทั่วและหลังจากการระเบิด 15 นาทีเป็นอย่างน้อย กับบริเวณที่ระเบิดไม่มีฝุ่นและควัน ต้องให้สัญญาณแจ้งให้ทราบเช่นกัน แล้วจึงให้คนงานเข้าไปทำงานได้	- บริเวณพื้นที่โครงการ	- ตลอดอายุประทานบัตร	-	- บจก. พี.เอ็ม.เอราวัณ
	20) สายชนวนธรรมดาที่ใช้ต้องมีความยาวไม่น้อยกว่า 1 เมตร	- บริเวณพื้นที่โครงการ	- ตลอดอายุประทานบัตร	-	- บจก. พี.เอ็ม.เอราวัณ
	21) ในการจุดระเบิดด้วยไฟฟ้า ต้องปฏิบัติดังนี้	- บริเวณพื้นที่โครงการ	- ตลอดอายุประทานบัตร	-	- บจก. พี.เอ็ม.เอราวัณ
	(1) ต้องตรวจสอบสายทั้งสองของเชื้อปะทุไฟฟ้าจนกว่าพร้อมที่จะทำการระเบิด	- บริเวณพื้นที่โครงการ	- ตลอดอายุประทานบัตร	-	- บจก. พี.เอ็ม.เอราวัณ



ลงนาม.....

บริษัท พี.เอ็ม.เอราวัณ จำกัด

ลงนาม.....



วันที่ 24 พฤศจิกายน 2558

รับรองจำนวนหน้า 22 / 55

ตารางที่ 3 มาตรการป้องกัน และแก้ไขผลกระทบสิ่งแวดล้อมในระยะดำเนินการทำเหมือง (ต่อ)

ผลกระทบสิ่งแวดล้อม	มาตรการป้องกันและแก้ไขผลกระทบสิ่งแวดล้อม	สถานที่ดำเนินการ	ระยะเวลาดำเนินการ	งบประมาณ	ผู้รับผิดชอบ
4.3 อาชีวอนามัย และความปลอดภัย (ต่อ)	(2) ต่อดัดวงจรสายทั้งสองของสายไฟที่จะนำกระแสไฟฟ้าเข้าเชื่อมต่อจนกว่าพร้อมที่จะทำการระเบิด	- บริเวณพื้นที่โครงการ	- ตลอดอายุประทานบัตร	-	- บจก. พี.เอ็ม.เอราวัณ
	(3) เมื่อทำการจุดระเบิดจากวงจรไฟฟ้า ให้ใช้สวิทช์ไฟฟ้าสองทางและต้องวางไว้ให้ห่างจากสถานที่ทำการระเบิดในระยะที่ปลอดภัย และต่อต่อดัดวงจรสายไฟทั้งสองข้างไว้จนกว่าพร้อมที่จะทำการระเบิด	- บริเวณพื้นที่โครงการ	- ตลอดอายุประทานบัตร	-	- บจก. พี.เอ็ม.เอราวัณ
	22) จัดให้มีป้ายข้อความว่า “อันตราย – บริเวณทำการระเบิด” แสดงให้เห็นโดยชัดเจน โดยใช้ป้ายพื้นสีขาว ตัวอักษรสีแดงไว้ในรัศมี 100 เมตรโดยรอบที่ทำการระเบิด	- บริเวณพื้นที่โครงการ	- ตลอดอายุประทานบัตร	-	- บจก. พี.เอ็ม.เอราวัณ
	23) ป้องกันมิให้บุคคลใดเข้าไปใกล้เครื่องมือที่ใช้ในการขุด ตัก กวาด หรือดันขณะที่รถขุดกำลังปฏิบัติงาน	- พนักงานของโครงการทุกคนและบุคคล ภายนอก	- ตลอดอายุประทานบัตร	-	- บจก. พี.เอ็ม.เอราวัณ
	24) จัดให้บุคคลซึ่งปฏิบัติงานรอบๆ รถขุด สวมหมวกกันภัยและรองเท้ากันภัย	- พนักงานของโครงการทุกคนและบุคคล ภายนอก	- ตลอดอายุประทานบัตร	-	- บจก. พี.เอ็ม.เอราวัณ
6. ปฏิบัติตามพระราชบัญญัติความปลอดภัย อาชีวอนามัย และสภาพแวดล้อมในการทำงาน พ.ศ. 2554 พระราชบัญญัติประกันสังคม พ.ศ. 2533 พระราชบัญญัติเงินทดแทน พ.ศ. 2537 และพระราชบัญญัติคุ้มครองแรงงาน พ.ศ. 2541” อย่างเคร่งครัด ดังนี้	1) ห้ามมิให้นายจ้างให้ลูกจ้างซึ่งเป็นหญิงทำงานอย่างหนึ่งอย่างใดดังต่อไปนี้ งานเหมืองแร่หรืองานก่อสร้างที่ต้องทำใต้ดิน ใต้น้ำ ในถ้ำ ในอุโมงค์หรือ	- พนักงานของโครงการทุกคน	- ตลอดอายุประทานบัตร	-	- บจก. พี.เอ็ม.เอราวัณ
		- พนักงานของโครงการทุกคน	- ตลอดอายุประทานบัตร	-	- บจก. พี.เอ็ม.เอราวัณ



ลงนาม.....

บริษัท พี.เอ็ม.เอราวัณ จำกัด

ลงนาม.....



วันที่ 24 พฤศจิกายน 2558

รับรองจำนวนหน้า 23 / 55

ตารางที่ 3 มาตรการป้องกัน และแก้ไขผลกระทบสิ่งแวดล้อมในระยะดำเนินการทำเหมือง (ต่อ)

ผลกระทบสิ่งแวดล้อม	มาตรการป้องกันและแก้ไขผลกระทบสิ่งแวดล้อม	สถานที่ดำเนินการ	ระยะเวลาดำเนินการ	งบประมาณ	ผู้รับผิดชอบ
4.3 อาชีวอนามัย และความปลอดภัย (ต่อ)	ปล่อยในภูเขา เว้นแต่สภาพของงานไม่เป็นอันตรายต่อสุขภาพหรือร่างกายของลูกจ้าง	- พนักงานของโครงการทุกคน	- ตลอดอายุประทานบัตร	-	- บจก. พี.เอ็ม.เอราวัณ
	2) ห้ามมิให้นายจ้างให้ลูกน้องซึ่งเป็นหญิงมีครรภ์ทำงานอย่างหนึ่งอย่างใดดังต่อไปนี้ งานที่เกี่ยวกับเครื่องจักรหรือเครื่องยนต์ที่มีความสั่นสะเทือน	- พนักงานของโครงการทุกคน	- ตลอดอายุประทานบัตร	-	- บจก. พี.เอ็ม.เอราวัณ
	3) ให้นายจ้างมีหน้าที่จัดและดูแลสถานประกอบกิจการและลูกจ้างให้มีสภาพการทำงานและสภาพแวดล้อมในการทำงานที่ปลอดภัยและถูกสุขลักษณะ รวมทั้งส่งเสริมสนับสนุนการปฏิบัติงานของลูกจ้างมิให้ลูกจ้างได้รับอันตรายต่อชีวิต ร่างกาย จิตใจ และสุขภาพอนามัย	- บริเวณพื้นที่โครงการและพนักงานของโครงการทุกคน	- ตลอดอายุประทานบัตร	-	- บจก. พี.เอ็ม.เอราวัณ
	4) ให้ลูกจ้างมีหน้าที่ให้ความร่วมมือกับนายจ้างในการดำเนินการและส่งเสริมด้านความปลอดภัย อาชีวอนามัย และสภาพแวดล้อมในการทำงาน เพื่อให้เกิดความปลอดภัยแก่ลูกจ้างและสถานประกอบกิจการ	- พนักงานของโครงการทุกคน	- ตลอดอายุประทานบัตร	-	- บจก. พี.เอ็ม.เอราวัณ
	5) ให้นายจ้างจัดให้ผู้บริหาร หัวหน้างาน และลูกจ้างทุกคนได้รับการฝึกอบรมความปลอดภัย อาชีวอนามัย และสภาพแวดล้อมในการทำงาน เพื่อให้บริหารจัดการ และดำเนินการด้านความปลอดภัย อาชีวอนามัย และสภาพแวดล้อมในการทำงานได้อย่างปลอดภัย	- พนักงานของโครงการทุกคน	- ตลอดอายุประทานบัตร	-	- บจก. พี.เอ็ม.เอราวัณ
	6) ในกรณีที่นายจ้างรับลูกจ้างเข้าทำงาน เปลี่ยนงาน เปลี่ยนสถานที่ทำงาน หรือเปลี่ยนแปลงเครื่องจักรหรืออุปกรณ์ ซึ่งอาจทำให้ลูกจ้างได้รับอันตรายต่อชีวิต ร่างกาย จิตใจ หรือสุขภาพอนามัย ให้นายจ้างจัดให้มีการฝึกอบรมลูกจ้างทุกคนก่อนการเริ่มทำงาน	- พนักงานของโครงการทุกคน	- ตลอดอายุประทานบัตร	-	- บจก. พี.เอ็ม.เอราวัณ

ตารางที่ 3 มาตรการป้องกัน และแก้ไขผลกระทบสิ่งแวดล้อมในระยะดำเนินการทำเหมือง (ต่อ)

ผลกระทบสิ่งแวดล้อม	มาตรการป้องกันและแก้ไขผลกระทบสิ่งแวดล้อม	สถานที่ดำเนินการ	ระยะเวลาดำเนินการ	งบประมาณ	ผู้รับผิดชอบ
4.3 อาชีวอนามัย และความปลอดภัย (ต่อ)	7) ให้นายจ้างจัดและดูแลให้ลูกจ้างสวมใส่อุปกรณ์คุ้มครองความปลอดภัยส่วนบุคคลที่ได้มาตรฐานตามที่อธิบดีประกาศกำหนด	- พนักงานของโครงการ ทุกคน	- ตลอดอายุประทานบัตร	-	- บจก. พี.เอ็ม.เฮอร์วีน
	8) ลูกจ้างมีหน้าที่สวมใส่อุปกรณ์คุ้มครองความปลอดภัยส่วนบุคคลและดูแลรักษาอุปกรณ์ให้สามารถใช้งานได้ตามสภาพและลักษณะของงานตลอดระยะเวลาทำงาน	- พนักงานของโครงการ ทุกคน	- ตลอดอายุประทานบัตร	-	- บจก. พี.เอ็ม.เฮอร์วีน
	9) ในกรณีที่ลูกจ้างไม่สวมใส่อุปกรณ์ดังกล่าว ให้นายจ้างสั่งให้ลูกจ้างหยุดการทำงานนั้นจนกว่าลูกจ้างจะสวมใส่อุปกรณ์ดังกล่าว	- พนักงานของโครงการ ทุกคน	- ตลอดอายุประทานบัตร	-	- บจก. พี.เอ็ม.เฮอร์วีน
	10) เมื่อลูกจ้างประสบอันตรายหรือเจ็บป่วย ให้นายจ้างจัดให้ลูกจ้างได้รับการรักษาพยาบาลทันทีตามความเหมาะสมแก่อนตรายหรือความเจ็บป่วยนั้น และให้นายจ้างจ่ายค่ารักษาพยาบาลเท่าที่จ่ายจริงตามความจำเป็นแต่ไม่เกินอัตราที่กำหนดในกฎกระทรวง	- พนักงานของโครงการ ทุกคน	- ตลอดอายุประทานบัตร	-	- บจก. พี.เอ็ม.เฮอร์วีน
	11) ให้นายจ้างจ่ายค่ารักษาพยาบาลตามข้อ 10) โดยไม่ชักช้าเมื่อฝ่ายลูกจ้างแจ้งให้นายจ้างทราบ	- พนักงานของโครงการ ทุกคน	- ตลอดอายุประทานบัตร	-	- บจก. พี.เอ็ม.เฮอร์วีน
	12) กรณีที่ลูกจ้างจำเป็นต้องได้รับการฟื้นฟูสมรรถภาพในการทำงานภายหลังการประสบอันตรายหรือเจ็บป่วย ให้นายจ้างจ่ายค่าฟื้นฟูสมรรถภาพในการทำงานของลูกจ้างตามความจำเป็นตามหลักเกณฑ์ วิธีการ และอัตราที่กำหนดในกฎกระทรวง	- พนักงานของโครงการ ทุกคน	- ตลอดอายุประทานบัตร	-	- บจก. พี.เอ็ม.เฮอร์วีน

ตารางที่ 3 มาตรการป้องกัน และแก้ไขผลกระทบสิ่งแวดล้อมในระยะดำเนินการทำเหมือง (ต่อ)

ผลกระทบสิ่งแวดล้อม	มาตรการป้องกันและแก้ไขผลกระทบสิ่งแวดล้อม	สถานที่ดำเนินการ	ระยะเวลาดำเนินการ	งบประมาณ	ผู้รับผิดชอบ
4.3 อาชีวอนามัย และความปลอดภัย (ต่อ)	13) เมื่อลูกจ้างประสบอันตรายหรือเจ็บป่วยหรือสูญหายให้นายจ้างจ่ายค่าทดแทนเป็นรายเดือนให้แก่ลูกจ้าง แล้วแต่กรณี ดังต่อไปนี้ (1) ร้อยละหกสิบของค่าจ้างรายเดือน สำหรับกรณีที่ลูกจ้างไม่สามารถทำงานติดต่อกันได้เกินสามวันไม่ว่าลูกจ้างจะสูญเสียอวัยวะตาม (2) ด้วยหรือไม่ก็ตาม โดยจ่ายตั้งแต่วันแรกที่ลูกจ้างไม่สามารถทำงานได้ไปจนตลอดระยะเวลาที่ไม่สามารถทำงานได้ แต่ต้องไม่เกินหนึ่งปี (2) ร้อยละหกสิบของค่าจ้างรายเดือน สำหรับกรณีที่ลูกจ้างต้องสูญเสียอวัยวะบางส่วนหรือร่างกาย โดยจ่ายตามประเภทของการสูญเสียอวัยวะและตามระยะเวลาที่ต้องจ่ายให้ตามที่กระทรวงแรงงานและสวัสดิการสังคมประกาศกำหนด แต่ต้องไม่เกินสิบปี (3) ร้อยละหกสิบของค่าจ้างรายเดือน สำหรับกรณีที่ลูกจ้างทุพพลภาพ โดยจ่ายตามประเภทของการทุพพลภาพและตามระยะเวลาที่จะต้องจ่ายตามที่กระทรวงแรงงานและสวัสดิการสังคมประกาศกำหนด แต่ต้องไม่เกินสิบห้าปี (4) ร้อยละหกสิบของค่าจ้างรายเดือน สำหรับกรณีที่ลูกจ้างถึงแก่ความตายหรือสูญหายมีกำหนดแปดปี	- พนักงานของโครงการ ทุกคน	- ตลอดอายุประทานบัตร	-	- บจก. พี.เอ็ม.เอราวัณ
		- พนักงานของโครงการ ทุกคน	- ตลอดอายุประทานบัตร	-	- บจก. พี.เอ็ม.เอราวัณ
		- พนักงานของโครงการ ทุกคน	- ตลอดอายุประทานบัตร	-	- บจก. พี.เอ็ม.เอราวัณ
		- พนักงานของโครงการ ทุกคน	- ตลอดอายุประทานบัตร	-	- บจก. พี.เอ็ม.เอราวัณ

ตารางที่ 3 มาตรการป้องกัน และแก้ไขผลกระทบสิ่งแวดล้อมในระยะดำเนินการทำเหมือง (ต่อ)

ผลกระทบสิ่งแวดล้อม	มาตรการป้องกันและแก้ไขผลกระทบสิ่งแวดล้อม	สถานที่ดำเนินการ	ระยะเวลาดำเนินการ	งบประมาณ	ผู้รับผิดชอบ
4.3 อาชีวอนามัย และความปลอดภัย (ต่อ)	(5) การประสบอันตรายหรือเจ็บป่วยซึ่งเป็นเหตุให้สูญเสียอวัยวะของร่างกาย หรือสูญเสียสมรรถภาพในการทำงานของอวัยวะไปเพียงบางส่วน ในการคิดค่าทดแทน ให้เทียบอัตราส่วนร้อยละจากจำนวนระยะเวลาที่กำหนดไว้สำหรับการสูญเสียอวัยวะหรือสูญเสียสมรรถภาพในการทำงานของอวัยวะประเภทนั้นๆ ตามที่กระทรวงแรงงานและสวัสดิการสังคมประกาศกำหนด	- พนักงานของโครงการ ทุกคน	- ตลอดอายุประทานบัตร	-	- บจก. พี.เอ็ม.เอราวัณ
	(6) หลักเกณฑ์และวิธีการคำนวณค่าจ้างรายเดือนให้เป็นไปตามที่กระทรวงแรงงานและสวัสดิการสังคมประกาศกำหนด	- พนักงานของโครงการ ทุกคน	- ตลอดอายุประทานบัตร	-	- บจก. พี.เอ็ม.เอราวัณ
	(7) ค่าทดแทนตามข้อ (5) หรือ (6) ต้องไม่น้อยกว่าค่าทดแทนรายเดือนต่ำสุด และไม่มากกว่าค่าทดแทนรายเดือนสูงสุดตามที่กระทรวงแรงงานและสวัสดิการสังคมประกาศกำหนด	- พนักงานของโครงการ ทุกคน	- ตลอดอายุประทานบัตร	-	- บจก. พี.เอ็ม.เอราวัณ
	14) นายจ้างไม่ต้องจ่ายเงินทดแทนในการประสบอันตรายหรือเจ็บป่วยของลูกจ้างเพราะเหตุอย่างหนึ่งอย่างใดดังต่อไปนี้	- พนักงานของโครงการ ทุกคน	- ตลอดอายุประทานบัตร	-	- บจก. พี.เอ็ม.เอราวัณ
	(1) ลูกจ้างเสพของมึนเมาหรือสิ่งเสพติดอื่นจนไม่สามารถครองสติได้	- พนักงานของโครงการ ทุกคน	- ตลอดอายุประทานบัตร	-	- บจก. พี.เอ็ม.เอราวัณ
	(2) ลูกจ้างจงใจให้ตนเองประสบอันตรายหรือยอมให้ผู้อื่นทำให้ตนประสบอันตราย	- พนักงานของโครงการ ทุกคน	- ตลอดอายุประทานบัตร	-	- บจก. พี.เอ็ม.เอราวัณ
	15) ให้ลูกจ้างที่อยู่ในข่ายบังคับแห่งพระราชบัญญัติประกันสังคม พ.ศ.2533 เป็นผู้ประกันตน	- พนักงานของโครงการ ทุกคน	- ตลอดอายุประทานบัตร	-	- บจก. พี.เอ็ม.เอราวัณ

ลงนาม.....

บริษัท พี.เอ็ม.เอราวัณ จำกัด

ลงนาม.....

บริษัท พี.เอ็ม.เอราวัณ จำกัด
WES
Consulting Service Co., Ltd.

วันที่ 24 พฤศจิกายน 2558

รับรองจำนวนหน้า 27 / 55

ตารางที่ 3 มาตรการป้องกัน และแก้ไขผลกระทบสิ่งแวดล้อมในระยะดำเนินการทำเหมือง (ต่อ)

ผลกระทบสิ่งแวดล้อม	มาตรการป้องกันและแก้ไขผลกระทบสิ่งแวดล้อม	สถานที่ดำเนินการ	ระยะเวลาดำเนินการ	งบประมาณ	ผู้รับผิดชอบ
4.3 อาชีวอนามัย และความปลอดภัย (ต่อ)	16) ใหัรัฐบาล นายจ้าง และผู้ประกันตนตามมาตรา 33 แห่งพระราชบัญญัติประกันสังคม พ.ศ.2533 ออกเงินสมทบเข้ากองทุนฝ่ายละเท่ากัน ตามอัตราที่กำหนดในกฎกระทรวง แต่ต้องไม่เกินอัตราเงินสมทบท้ายพระราชบัญญัตินี้	- พนักงานของโครงการทุกคน	- ตลอดอายุประทานบัตร	-	- บจก. พี.เอ็ม.เอราวัณ
	17) ทุกครั้งที่มีการจ่ายค่าจ้าง ให้นายจ้างหักค่าจ้างของผู้ประกันตนตามจำนวนที่จะต้องส่งเป็นเงินสมทบในส่วนของผู้ประกันตนตามมาตรา 46 แห่งพระราชบัญญัติประกันสังคม พ.ศ.2533 และเมื่อนายจ้างได้ดำเนินการดังกล่าว ให้ถือว่าผู้ประกันตนได้จ่ายเงินสมทบแล้ว ตั้งแต่วันที่นายจ้างหักค่าจ้าง	- พนักงานของโครงการทุกคน	- ตลอดอายุประทานบัตร	-	- บจก. พี.เอ็ม.เอราวัณ
	18) ผู้ประกันตนหรือบุคคลตามมาตรา 73 แห่งพระราชบัญญัติประกันสังคม พ.ศ.2533 มีสิทธิประโยชน์ทดแทนจากกองทุน ดังต่อไปนี้	- พนักงานของโครงการทุกคน	- ตลอดอายุประทานบัตร	-	- บจก. พี.เอ็ม.เอราวัณ
	(1) ประโยชน์ทดแทนในกรณีประสบอันตรายหรือเจ็บป่วย	- พนักงานของโครงการทุกคน	- ตลอดอายุประทานบัตร	-	- บจก. พี.เอ็ม.เอราวัณ
	(2) ประโยชน์ทดแทนในกรณีคลอดบุตร	- พนักงานของโครงการทุกคน	- ตลอดอายุประทานบัตร	-	- บจก. พี.เอ็ม.เอราวัณ
	(3) ประโยชน์ทดแทนในกรณีทุพพลภาพ	- พนักงานของโครงการทุกคน	- ตลอดอายุประทานบัตร	-	- บจก. พี.เอ็ม.เอราวัณ
	(4) ประโยชน์ทดแทนในกรณีตาย	- พนักงานของโครงการทุกคน	- ตลอดอายุประทานบัตร	-	- บจก. พี.เอ็ม.เอราวัณ

ตารางที่ 3 มาตรการป้องกัน และแก้ไขผลกระทบสิ่งแวดล้อมในระยะดำเนินการทำเหมือง (ต่อ)

ผลกระทบสิ่งแวดล้อม	มาตรการป้องกันและแก้ไขผลกระทบสิ่งแวดล้อม	สถานที่ดำเนินการ	ระยะเวลาดำเนินการ	งบประมาณ	ผู้รับผิดชอบ
4.3 อาชีวอนามัย และความปลอดภัย (ต่อ)	(5) ประโยชน์ทดแทนในกรณีสังเคราะห์บุตร	- พนักงานของโครงการ ทุกคน	- ตลอดอายุประทานบัตร	-	- บจก. พี.เอ็ม.เอราวัณ
	(6) ประโยชน์ทดแทนในกรณีชราภาพ	- พนักงานของโครงการ ทุกคน	- ตลอดอายุประทานบัตร	-	- บจก. พี.เอ็ม.เอราวัณ
4.4 ประวัติศาสตร์ โบราณคดี และโบราณสถาน	1. ให้กำกับเจ้าหน้าที่ผู้ปฏิบัติงานบริเวณหน้าเหมือง ให้หมั่นสังเกตหากพบโบราณวัตถุอย่างหนึ่งอย่างใดที่ฝังอยู่ใต้ดินหรือในชั้นแร่จะต้องหยุดดำเนินการทำเหมือง และรีบแจ้งต่อสำนักศิลปากรที่ 15 ภูเก็ต เพื่อตรวจสอบก่อนที่จะดำเนินการทำเหมืองต่อไป	- บริเวณพื้นที่โครงการ	- ตลอดอายุประทานบัตร	-	- บจก. พี.เอ็ม.เอราวัณ
	2. ให้ปฏิบัติตามเงื่อนไขของสำนักศิลปากรที่ 15 ภูเก็ต คือ กำหนดให้เว้นพื้นที่ไม่ทำเหมืองในระยะ 500 เมตร จากแหล่งโบราณคดีเขาทอย เป็นพื้นที่กันชน ไม่ให้มีการระเบิดแร่ในบริเวณดังกล่าว	- บริเวณพื้นที่โครงการ	- ตลอดอายุประทานบัตร	-	- บจก. พี.เอ็ม.เอราวัณ
	3. ให้ปฏิบัติตามมาตรการเพื่อลดผลกระทบจากการใช้วัตถุระเบิดอย่างเคร่งครัด โดยใช้ปริมาณวัตถุระเบิดไม่เกิน 134 กิโลกรัมต่อรูเจาะ	- บริเวณพื้นที่โครงการ	- ตลอดอายุประทานบัตร	-	- บจก. พี.เอ็ม.เอราวัณ
	4. หากมีการตรวจพบว่าแรงสั่นสะเทือนจากการระเบิดทำให้เกิดความเสียหายต่อแหล่งโบราณคดี และตรวจสอบพบว่าไม่ปฏิบัติตามมาตรการที่กำหนด ผู้ถือประทานบัตรจะต้องยินยอมยุติการทำเหมืองตามคำสั่งของทางราชการ และ แล้วแก้ไขสาเหตุที่ทำให้เกิดการเดือดร้อนให้เสร็จสิ้นก่อนที่จะดำเนินการต่อไป	- บริเวณพื้นที่โครงการ	- ตลอดอายุประทานบัตร	-	- บจก. พี.เอ็ม.เอราวัณ



ลงนาม.....

บริษัท พี.เอ็ม.เอราวัณ จำกัด

ลงนาม..



วันที่ 24 พฤศจิกายน 2558

รับรองจำนวนหน้า 29 / 55

ตารางที่ 4 มาตรการติดตามตรวจสอบผลกระทบสิ่งแวดล้อม

คุณภาพสิ่งแวดล้อม	วิธีการติดตามตรวจสอบ	สถานที่ดำเนินการ	ระยะเวลาและความถี่ในการตรวจวัด	งบประมาณ	ผู้รับผิดชอบ
1. คุณภาพอากาศ	- ใช้เครื่องมือ High Volume Air Sampler ตรวจวัดปริมาณฝุ่นละอองแขวนลอยทั้งหมดในบรรยากาศ (TSP) และปริมาณฝุ่นละอองขนาดเล็กกว่า 10 ไมครอน (PM-10) เฉลี่ยในคาบ 24 ชั่วโมง เป็นระยะเวลา 3 วัน ต่อเนื่อง	- จำนวน 2 สถานี (รูปที่ 3) ได้แก่ 1. สำนักงานเหมืองแร่ในพื้นที่โครงการ 2. บ้านบางเตยเหนือ	- กำหนดให้ทำการตรวจวัดปีละ 2 ครั้ง ในช่วงเดือนมกราคม-กุมภาพันธ์ และช่วงเดือนมิถุนายน-กรกฎาคม	24,000 บาท/ครั้ง	- บจก. พี.เอ็ม.เอราวัณ
2. ระดับเสียง	- ใช้เครื่องมือวัดระดับเสียง (Sound Level Meter) ตรวจวัดระดับเสียงเฉลี่ยในคาบ 24 ชั่วโมง (Leq 24 hrs.) และระดับเสียงสูงสุด (Lmax) เป็นระยะเวลา 3 วัน ต่อเนื่อง	- จำนวน 2 สถานี (รูปที่ 3) ได้แก่ 1. สำนักงานเหมืองแร่ในพื้นที่โครงการ 2. บ้านบางเตยเหนือ	- กำหนดให้ทำการตรวจวัดปีละ 2 ครั้ง ในช่วงเดือนมกราคม-กุมภาพันธ์ และช่วงเดือนมิถุนายน-กรกฎาคม	12,000 บาท/ครั้ง	- บจก. พี.เอ็ม.เอราวัณ
3. แรงสั่นสะเทือน	- ใช้เครื่องมือวัดแรงสั่นสะเทือน (Vibration Meter) ทำการตรวจวัดค่าความเร็วอนุภาค (Particle Velocity) ค่าความถี่ (Frequency) ค่าการขจัด (Displacement) และแรงอัดอากาศ (Air Pressure) จากการระเบิดหิน บริเวณหน้าเหมืองของโครงการ	- จำนวน 1 สถานี (รูปที่ 3) ได้แก่ บริเวณแหล่งโบราณคดีเขาทอง	- กำหนดให้ทำการตรวจวัดปีละ 2 ครั้ง ในช่วงเดือนมกราคม-กุมภาพันธ์ และช่วงเดือนมิถุนายน-กรกฎาคม	7,000 บาท/ครั้ง	- บจก. พี.เอ็ม.เอราวัณ



ลงนาม.....

บริษัท พี.เอ็ม.เอราวัณ จำกัด

ลงนาม.....



วันที่ 24 พฤศจิกายน 2558

รับรองจำนวนหน้า 30 / 55

ตารางที่ 4 มาตรการติดตามตรวจสอบผลกระทบสิ่งแวดล้อม (ต่อ)

คุณภาพสิ่งแวดล้อม	วิธีการติดตามตรวจสอบ	สถานที่ดำเนินการ	ระยะเวลาและความถี่ในการตรวจวัด	งบประมาณ	ผู้รับผิดชอบ
4. คุณภาพน้ำ	- เก็บตัวอย่างน้ำผิวดินและน้ำใต้ดิน เพื่อนำไปวิเคราะห์ดัชนีคุณภาพน้ำ ได้แก่ ความเป็นกรด-ด่าง (pH) ความขุ่น ปริมาณตะกอนแขวนลอย ปริมาณตะกอนละลายทั้งหมด ความกระด้าง ซัลเฟต เหล็ก ตะกั่ว แคดเมียม และสารหนู	- จำนวน 3 สถานี (รูปที่ 3) ได้แก่ 1. บ่อดักตะกอน บ2 ของโครงการ 2. คลองบางเตย 4. น้ำบ่อบาดาลบ้านบางเตยเหนือ	- กำหนดให้ทำการตรวจวัดปีละ 2 ครั้ง ในช่วงเดือนมกราคม-กุมภาพันธ์ และช่วงเดือนมิถุนายน-กรกฎาคม	15,000 บาท/ครั้ง	- บจก. พี.เอ็ม.เอราวัณ
5. การมีส่วนร่วมของประชาชน	- สอบถามความคิดเห็นหรือข้อห่วงกังวลของราษฎรและปัญหาความเดือดร้อนหรือความเสียหายจากการดำเนินกิจกรรมของโครงการ จากราษฎรที่อยู่บริเวณใกล้เคียง	- บ้านบางเตยเหนือ หมู่ที่ 1 - บ้านบางเตยกลาง หมู่ที่ 2	- ปีละ 1 ครั้ง ในช่วงเดือนมิถุนายน-กรกฎาคม	25,000 บาท/ครั้ง	- บจก. พี.เอ็ม.เอราวัณ
6. สุขภาพอนามัยของประชาชน	- ให้โครงการประสานกับโรงพยาบาลส่งเสริมสุขภาพตำบลบางเตย ในการดำเนินกิจกรรมการเฝ้าระวังภาวะสุขภาพของชุมชนโดยเน้นกลุ่มชุมชนบ้านบางเตยเหนือและบ้านบางเตยกลาง รวมทั้งจัดทำฐานข้อมูล ด้านภาวะสุขภาพของชุมชนดังกล่าว เพื่อเป็นมาตรการเชิงรุกสำหรับชุมชนที่อยู่ใกล้เคียง ประกอบด้วย ข้อมูลด้านอายุ เพศ อาชีพ รายได้ การศึกษา พฤติกรรมการบริโภค การสูบบุหรี่ การดื่มสุรา การเจ็บป่วยด้วยโรคที่คาดว่าจะเกิดจากการทำเหมืองและกิจกรรมที่เกี่ยวข้องจากโครงการ อุบัติเหตุ การบาดเจ็บ และ	- โรงพยาบาลส่งเสริมสุขภาพตำบลบางเตย	- ปีละ 1 ครั้ง ในช่วงเดือนมกราคม-กุมภาพันธ์	10,000 บาท/ครั้ง	- บจก. พี.เอ็ม.เอราวัณ

ตารางที่ 4 มาตรการติดตามตรวจสอบผลกระทบสิ่งแวดล้อม (ต่อ)

คุณภาพสิ่งแวดล้อม	วิธีการติดตามตรวจสอบ	สถานที่ดำเนินการ	ระยะเวลาและความถี่ในการตรวจวัด	งบประมาณ	ผู้รับผิดชอบ
6. สุขภาพอนามัยของประชาชน (ต่อ)	สภาวะทางสุขภาพจิตของประชาชนที่เข้ามารับการรักษาอย่างต่อเนื่องตลอดอายุประชนบัตร เพื่อให้ทราบสถานการณ์ภาวะสุขภาพอนามัยของชุมชนว่ามีผลกระทบจากโครงการหรือไม่อย่างไร	- โรงพยาบาลส่งเสริมสุขภาพตำบลบางเตย	- ปีละ 1 ครั้ง ในช่วงเดือนมกราคม-กุมภาพันธ์	10,000 บาท/ครั้ง	- บจก. พี.เอ็ม.เอราวัณ
7. อาชีวอนามัย	- ตรวจสอบสุขภาพพนักงานก่อนเข้าทำงานกับโครงการ โดยเฉพาะด้านการได้ยิน และสมรรถภาพปอด เพื่อเป็นการตรวจคัดกรองโรคเบื้องต้น และเป็นข้อมูลพื้นฐานสำหรับเปรียบเทียบระหว่างการดำเนินโครงการต่อไป	- พนักงานของโครงการทุกคน	- ก่อนเข้าทำงานกับโครงการ	2,000 บาท/คน	- บจก. พี.เอ็ม.เอราวัณ
	- กำหนดให้มีการตรวจสอบสุขภาพประจำปีของพนักงานของโครงการทุกคน ได้แก่ การตรวจสุขภาพทั่วไป สมรรถภาพการได้ยิน สมรรถภาพปอด และการเอกซเรย์ปอด ปีละ 1 ครั้ง	- พนักงานของโครงการทุกคน	- ปีละ 1 ครั้ง	25,000 บาท/ครั้ง	- บจก. พี.เอ็ม.เอราวัณ

หมายเหตุ : - ให้รายงานผลการปฏิบัติตามมาตรการป้องกันและแก้ไขผลกระทบสิ่งแวดล้อมและมาตรการติดตามตรวจสอบผลกระทบสิ่งแวดล้อมเสนอต่อสำนักงานนโยบายและแผนทรัพยากรธรรมชาติและสิ่งแวดล้อม กรมอุตสาหกรรมพื้นฐาน

และการเหมืองแร่ สำนักงานสาธารณสุขอำเภอเมืองพังงา และโรงพยาบาลส่งเสริมสุขภาพตำบลบางเตยทราบทุกครั้ง

- ในช่วงที่มีการตรวจวัดจะต้องมีกิจกรรมการทำเหมือง และจัดบันทึกสภาพแวดล้อมบริเวณพื้นที่ทำการตรวจวัดและบริเวณใกล้เคียงโดยรอบ



ลงนาม.....

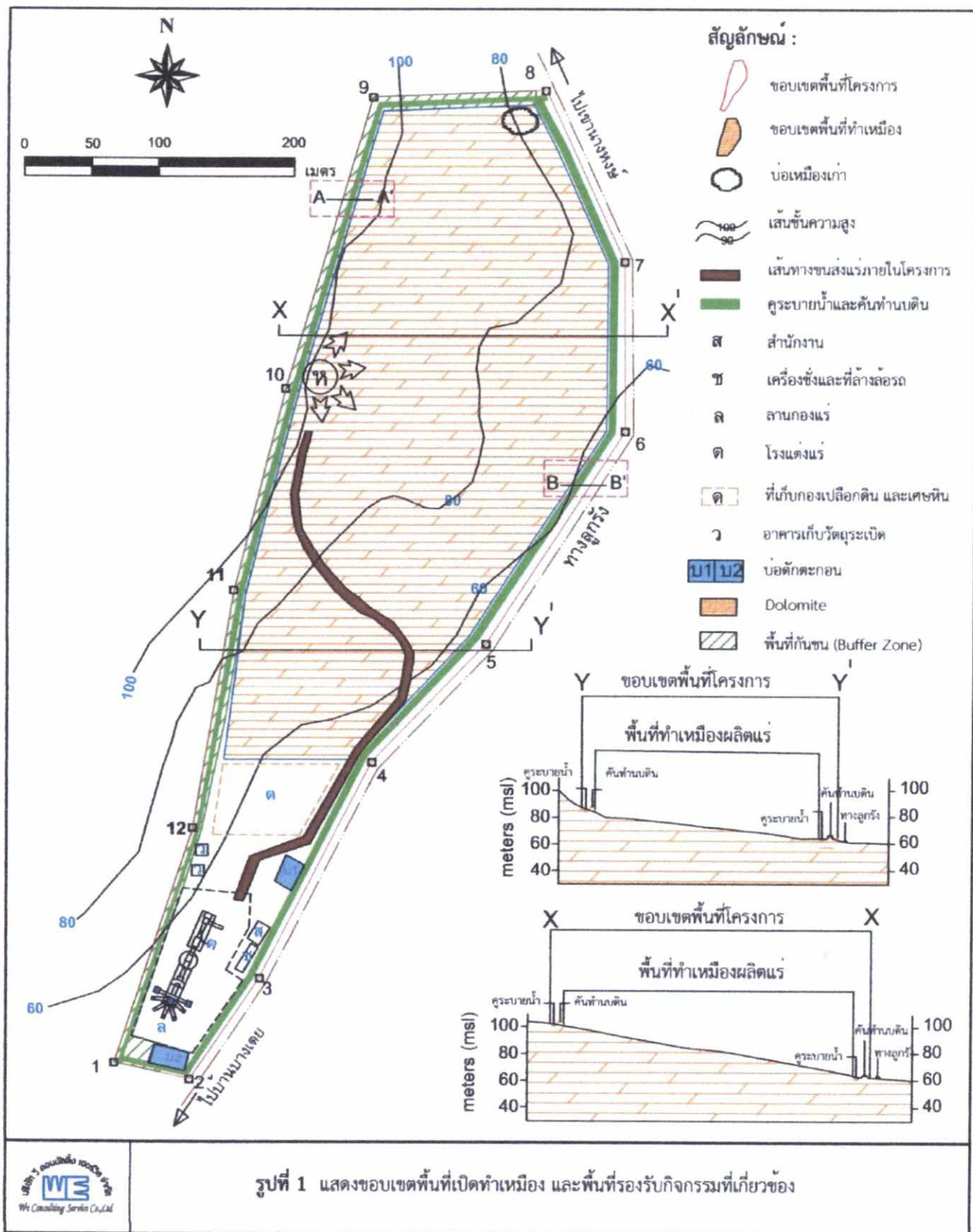
บริษัท พี.เอ็ม.เอราวัณ จำกัด

ลงนาม



วันที่ 24 พฤศจิกายน 2558

รับรองจำนวนหน้า 32 / 55



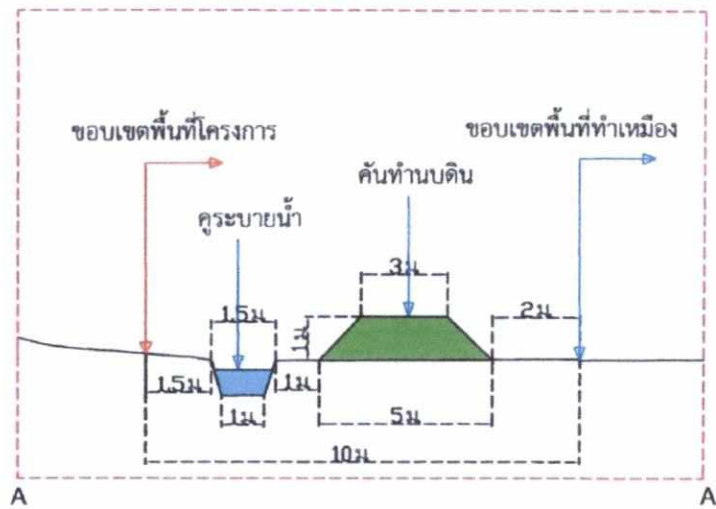
พี.อี.เอ็ม.เอราวัณ
บริษัท พี.อี.เอ็ม.เอราวัณ จำกัด

RAWAN CO., LTD.

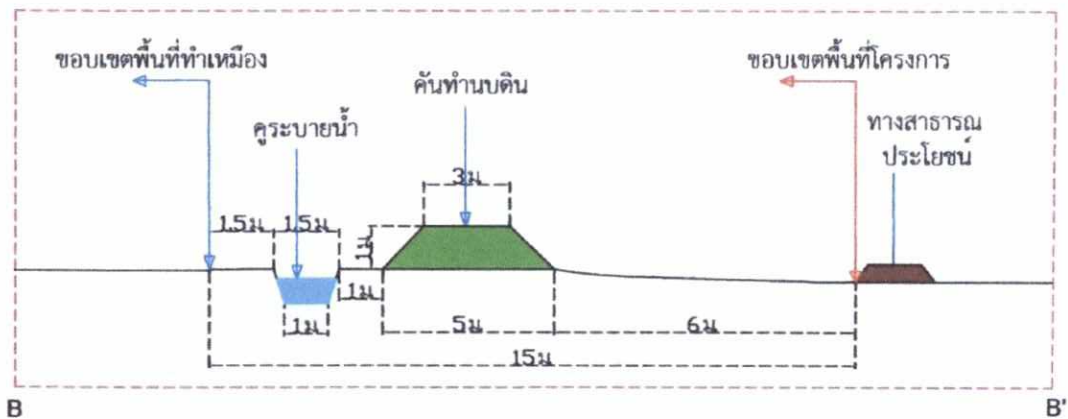
ลงนาม

บริษัท พี.อี.เอ็ม.เอราวัณ จำกัด

วันที่ 24 พฤศจิกายน 2558
รับรองจำนวนหน้า 33/55



แนวเส้นตัดขวาง A-A' ลักษณะคันทำนบดินและคูระบายน้ำด้านทิศตะวันตกและทิศเหนือ



แนวเส้นตัดขวาง B-B' ลักษณะคันทำนบดินและคูระบายน้ำด้านทิศตะวันออกและทิศใต้



รูปที่ 1 (ต่อ) ภาพตัดขวางแสดงการออกแบบคันทำนบและคูระบายน้ำ

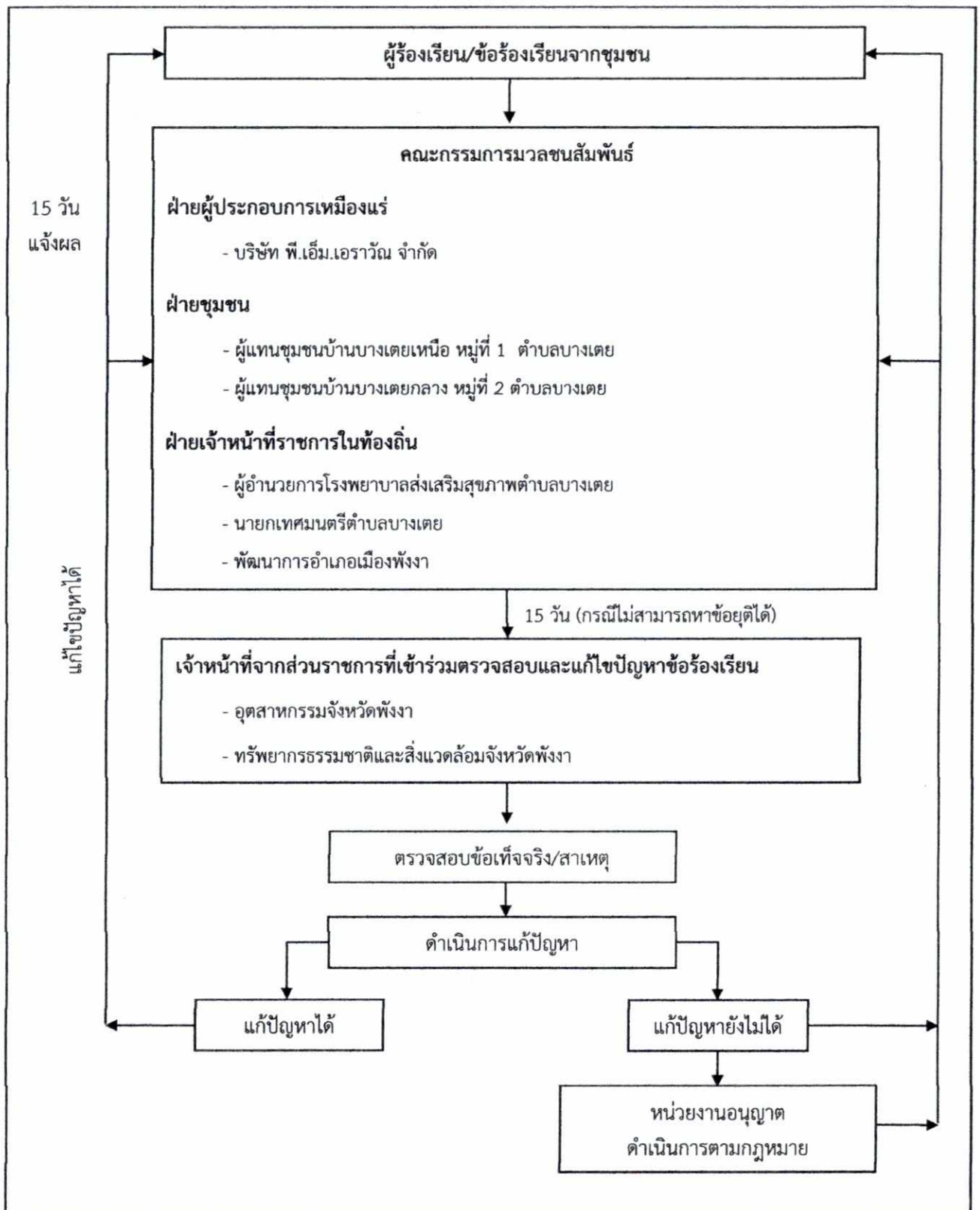


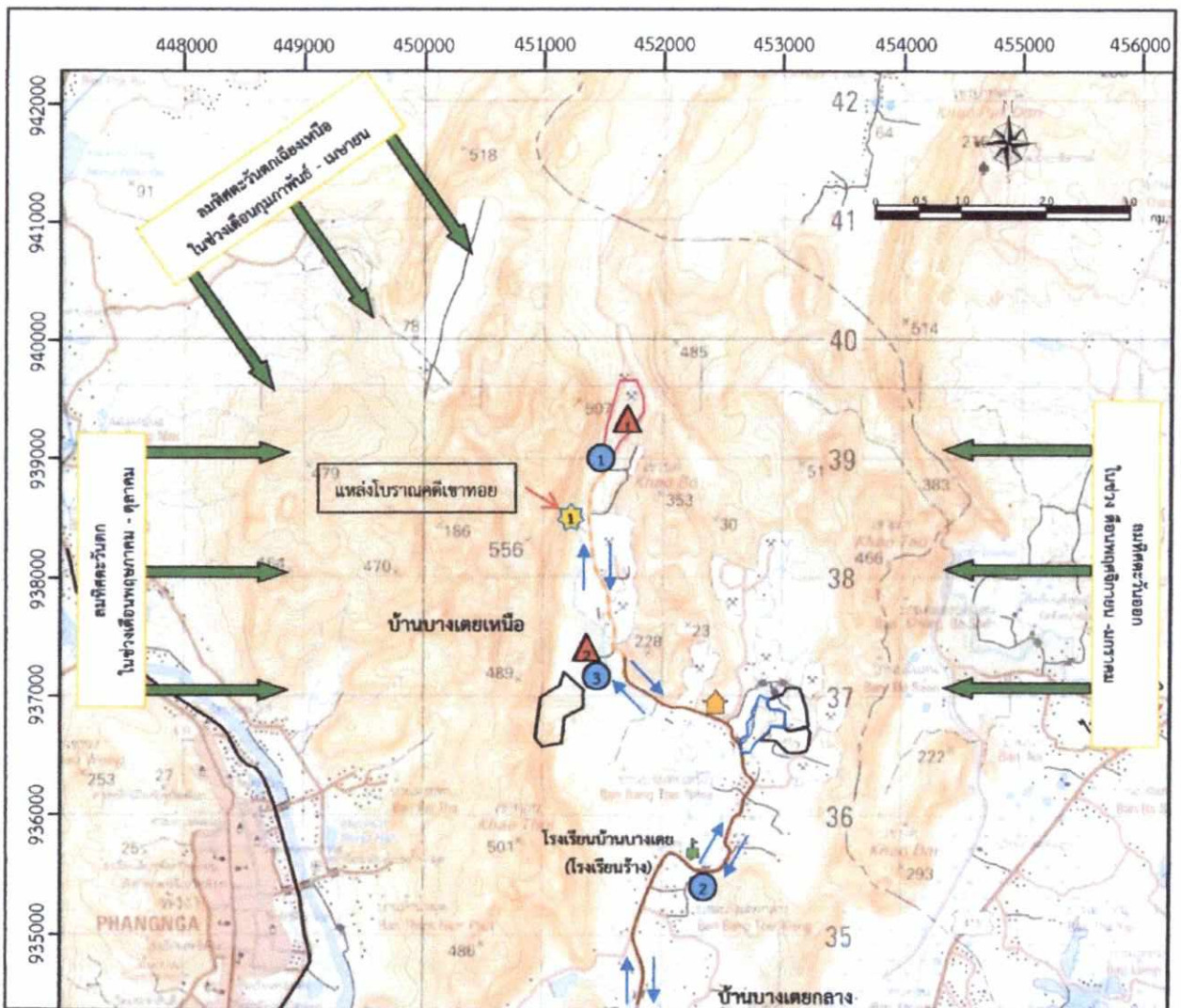
บริษัท ที.เอ็ม.เอราวัณ จำกัด

ลงนาม

วันที่ 24 พฤศจิกายน 2558

รับรองจำนวนหน้า 34/55





ที่มา: แผนที่ภูมิประเทศมาตราส่วน 1: 50,000 ของกรมแผนที่ทหาร ลำดับชุด L7018 ระวาง 4725 IV (2543)

สัญลักษณ์ :

- พื้นที่โครงการ
- ค่าขอประทานบัตรใกล้เคียง
- ประทานบัตรใกล้เคียง
- ทางลูกรัง
- ถนนลาดยางสายบ้านเขาเต่า - บางเคเหือ
- เส้นทางขนส่งแร่

- ทิศทางลมประจำถิ่น
- สำนักสงฆ์
- โรงเรียน

จุดติดตามตรวจสอบคุณภาพน้ำผิวดิน

- บ่อคักตะกอนในพื้นที่โครงการ (บ2)
- คลองบางเคเหือ
- บ่อบาดาลบ้านบางเคเหือ

จุดติดตามตรวจสอบคุณภาพอากาศและเสียง

- โรงแต่งแร่ของโครงการ
- บ้านบางเคเหือ

จุดติดตามตรวจสอบแรงสั่นสะเทือน

- แหล่งโบราณคดีเขาตอย



รูปที่ 3 แสดงจุดติดตามตรวจสอบผลกระทบสิ่งแวดล้อมของโครงการ

ส่งนาม

ลงนาม

บริษัท พี.เอ็ม.เอราวัณ จำกัด

วันที่ 24 พฤศจิกายน 2558

รับรองจำนวนหน้า 36/55



เอกสารแนบ 2

สำเนาประธานบัตร



ประธานบัตร

ประธานบัตรที่ ๒๓๔๔๔ / ๑๖๒๓๔๕
 ประธานบัตรฉบับนี้ออกให้แก่ บริษัท พี.เอ็ม.เอราวิณ จำกัด อายุ ปี สัญชาติ ไทย
 สัญญาเลขที่ ๕๕/๑๕ ตรอก/ซอย
 ถนน เพชรเกษม หมู่ที่ ๓ ตำบล/แขวง โลกกลอย
 อำเภอ ๔๔๕ ตะกั่วทุ่ง จังหวัด พังงา
 เพื่อให้ทำเหมือง (บนบก/ในทะเล) นบนก
 ๓ ตำบล บางเตย อำเภอ เมืองพังงา จังหวัด พังงา
 มีอายุ ๒๕ ปี นับแต่วันที่ ๑ เดือน สิงหาคม พ.ศ. ๒๕๖๐
 และสิ้นอายุวันที่ ๓๑ เดือน กรกฎาคม พ.ศ. ๒๕๖๕
 เป็นเนื้อที่ ๙๙ ไร่ ๒ งาน ๒๔ ตารางวา

ภายในเขตที่กำหนดตามแผนที่แนบท้ายประธานบัตร โดยมีรายละเอียดกำหนดไว้ตามลำดับดัง ต่อไปนี้

- | | |
|--|---------------------|
| (1) แผนที่แนบท้ายประธานบัตร | แสดงไว้ในลำดับที่ 1 |
| (2) เงื่อนไขการอนุญาตประธานบัตร | แสดงไว้ในลำดับที่ 2 |
| (3) แผนผังโครงการทำเหมือง | แสดงไว้ในลำดับที่ 3 |
| (4) มาตรการป้องกันและแก้ไขผลกระทบสิ่งแวดล้อม | แสดงไว้ในลำดับที่ 4 |
| (5) การชำระค่าธรรมเนียมเพื่อใช้เนื้อที่
ในการทำเหมืองประจำปี | แสดงไว้ในลำดับที่ 5 |
| (6) การเพิ่มเติมชนิดของแร่ที่จะทำเหมือง
การเปลี่ยนแปลงวิธีการทำเหมือง
แผนผังโครงการทำเหมืองและเงื่อนไข | แสดงไว้ในลำดับที่ 6 |
| (7) บันทึกการต่ออายุประธานบัตร | แสดงไว้ในลำดับที่ 7 |
| (8) บันทึกการโอนประธานบัตร | แสดงไว้ในลำดับที่ 8 |
| (9) บันทึกการหยุดการทำเหมือง | แสดงไว้ในลำดับที่ 9 |

ออกให้ ณ วันที่ ๑ เดือน สิงหาคม พ.ศ. ๒๕๖๐

รัฐมนตรีว่าการกระทรวงอุตสาหกรรม

ประทับตราประจำตำแหน่ง

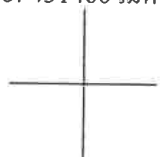
ลำดับที่

แผนที่แนบท้ายประทานบัตรที่ ๒๓๔๔๔ / ๑๒๖๓๙

คำขอที่ ๑./๒๕๕๕

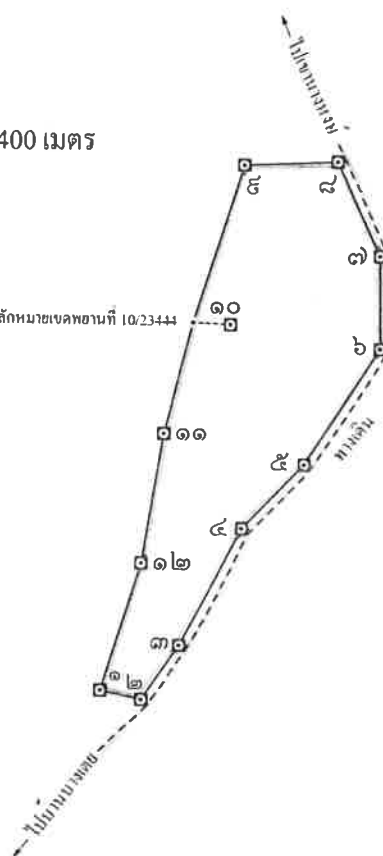
ระหว่างที่ 4725 IV 4726 III

อ. 451400 เมตร



น. 939400 เมตร

หลักหมายเขตพยานที่ 10/23444



GN

จากหลักหมายเขตพยานที่ 10/23444 ถึงมุมหมายเลข ๑๐ ทิศ 272° - 50' ระยะ 25.556

เนื้อที่ ๗๘ ไร่ ๒ งาน ๒๔ ตารางวา

มาตราส่วน ๑:๑๐,๐๐๐

จากมุมหมายเลข ๑	ถึงมุมหมายเลข ๒	ทิศ ๑๐๒	องศา ๑๒	ลิปดา ๕๐	ระยะ ๕๐
จากมุมหมายเลข ๒	ถึงมุมหมายเลข ๓	ทิศ ๓๔	องศา ๑๑	ลิปดา ๕๐	ระยะ ๕๐
จากมุมหมายเลข ๓	ถึงมุมหมายเลข ๔	ทิศ ๒๗	องศา ๒๕	ลิปดา ๕๐	ระยะ ๕๐
จากมุมหมายเลข ๔	ถึงมุมหมายเลข ๕	ทิศ ๔๓	องศา ๕๕	ลิปดา ๕๐	ระยะ ๕๐
จากมุมหมายเลข ๕	ถึงมุมหมายเลข ๖	ทิศ ๓๒	องศา ๕๗	ลิปดา ๕๐	ระยะ ๕๐

แก้ดับที่

[illegible]

ตายมือชื่อ.....

(.....)

ตายมีขอ.....

(.....)

ลายมือชื่อ.....

(.....)

ผู้เขียน

ผู้ทาน

๓
ผู้ตรวจ

เอกสารแนบ

3

ใบอนุญาตรับช่วงการทำเหมือง



ใบอนุญาตรับช่วงการทำเหมือง

ใบอนุญาตที่ ๑/๒๕๖๐

ให้ บริษัท เหมืองเระวณ เอเซีย จำกัด อายุ - ปี สัญชาติ ไทย

อยู่บ้านเลขที่ ๕๕/๑๕ ตรอก/ซอย - ถนน เพชรเกษม หมู่ที่ ๓

ตำบล/แขวง โคกกกลอย อำเภอ/เขต ตะกั่วทุ่ง จังหวัด พังงา

รับช่วงการทำเหมืองจาก บริษัท พี.เอ็ม.เระวณ จำกัด อายุ - ปี สัญชาติ ไทย

อยู่บ้านเลขที่ ๕๕/๑๕ ตรอก/ซอย - ถนน เพชรเกษม หมู่ที่ ๓

ตำบล/แขวง โคกกกลอย อำเภอ/เขต ตะกั่วทุ่ง จังหวัด พังงา

ผู้ถือประทานบัตรที่ ๒๓๔๔๔/๑๖๒๓๔

ผู้ถือประทานบัตรชั่วคราว ตามคำขอประทานบัตรที่ -

ตำบล/แขวง บางเคย อำเภอ/เขต เมืองพังงา จังหวัด พังงา

ปรากฏตามแผนที่แนบท้ายใบอนุญาตฉบับนี้ เป็นเนื้อที่ ๗๘ ไร่ ๒ งาน ๒๔ ตารางวา

และต้องปฏิบัติตามเงื่อนไขและวิธีการรายละเอียดแนบท้ายใบอนุญาตฉบับนี้

ใบอนุญาตฉบับนี้มีอายุ ถึงวันที่ ๓๑ กรกฎาคม ๒๕๖๕ นับแต่วันออก

ออกให้ ณ วันที่ ๑๗ เดือน พฤศจิกายน พ.ศ. ๒๕๖๐

()
ผู้ว่าราชการจังหวัดพังงา

ผู้ได้รับมอบหมายจากอธิบดีกรมอุตสาหกรรมพื้นฐานและการเหมืองแร่

คำขอที่ ๑/๒๕๖๐

๒๒๓๓ 4725-IV 4726-III

ข. 451450 เมตร

๒ 451450 เมตร

GN



จากหลักฐานเลขที่ ๑๐/๒๕๖๐ ถึงกรมที่ดิน ๑๐/๒๕๖๐ - ๑๐/๒๕๖๐ ๒๕๕๕ ๒๑

เนื้อที่ ๑๑ ไร่ ๒ งาน ๑๐๐ ตารางวา

ราคาที่ดิน ๑๐ ๐๐๐

จากโฉนดที่ดินเลขที่ ๑	ถึงโฉนดที่ดินเลขที่ ๒	ทิศ ๑๖๖	ขนาด ๑๖๖	ปี ๒๕๕๕	๒๑
จากโฉนดที่ดินเลขที่ ๒	ถึงโฉนดที่ดินเลขที่ ๓	ทิศ ๑๖๗	ขนาด ๑๖๗	ปี ๒๕๕๕	๒๑
จากโฉนดที่ดินเลขที่ ๓	ถึงโฉนดที่ดินเลขที่ ๔	ทิศ ๑๖๘	ขนาด ๑๖๘	ปี ๒๕๕๕	๒๑
จากโฉนดที่ดินเลขที่ ๔	ถึงโฉนดที่ดินเลขที่ ๕	ทิศ ๑๖๙	ขนาด ๑๖๙	ปี ๒๕๕๕	๒๑
จากโฉนดที่ดินเลขที่ ๕	ถึงโฉนดที่ดินเลขที่ ๖	ทิศ ๑๗๐	ขนาด ๑๗๐	ปี ๒๕๕๕	๒๑
จากโฉนดที่ดินเลขที่ ๖	ถึงโฉนดที่ดินเลขที่ ๗	ทิศ ๑๗๑	ขนาด ๑๗๑	ปี ๒๕๕๕	๒๑
จากโฉนดที่ดินเลขที่ ๗	ถึงโฉนดที่ดินเลขที่ ๘	ทิศ ๑๗๒	ขนาด ๑๗๒	ปี ๒๕๕๕	๒๑
จากโฉนดที่ดินเลขที่ ๘	ถึงโฉนดที่ดินเลขที่ ๙	ทิศ ๑๗๓	ขนาด ๑๗๓	ปี ๒๕๕๕	๒๑
จากโฉนดที่ดินเลขที่ ๙	ถึงโฉนดที่ดินเลขที่ ๑๐	ทิศ ๑๗๔	ขนาด ๑๗๔	ปี ๒๕๕๕	๒๑
จากโฉนดที่ดินเลขที่ ๑๐	ถึงโฉนดที่ดินเลขที่ ๑๑	ทิศ ๑๗๕	ขนาด ๑๗๕	ปี ๒๕๕๕	๒๑
จากโฉนดที่ดินเลขที่ ๑๑	ถึงโฉนดที่ดินเลขที่ ๑๒	ทิศ ๑๗๖	ขนาด ๑๗๖	ปี ๒๕๕๕	๒๑
จากโฉนดที่ดินเลขที่ ๑๒	ถึงโฉนดที่ดินเลขที่ ๑๓	ทิศ ๑๗๗	ขนาด ๑๗๗	ปี ๒๕๕๕	๒๑
จากโฉนดที่ดินเลขที่ ๑๓	ถึงโฉนดที่ดินเลขที่ ๑๔	ทิศ ๑๗๘	ขนาด ๑๗๘	ปี ๒๕๕๕	๒๑
จากโฉนดที่ดินเลขที่ ๑๔	ถึงโฉนดที่ดินเลขที่ ๑๕	ทิศ ๑๗๙	ขนาด ๑๗๙	ปี ๒๕๕๕	๒๑
จากโฉนดที่ดินเลขที่ ๑๕	ถึงโฉนดที่ดินเลขที่ ๑๖	ทิศ ๑๘๐	ขนาด ๑๘๐	ปี ๒๕๕๕	๒๑

ลายมือชื่อ

ลายมือชื่อ

ลายมือชื่อ

ภาพการปฏิบัติตามมาตรการป้องกันและแก้ไขผลกระทบ
สิ่งแวดล้อม และมาตรการติดตามตรวจสอบ
คุณภาพสิ่งแวดล้อม

รูปที่ 1 กล่องรับเรื่องราวร้องทุกข์



รูปที่ 2 พื้นที่หน้าเหมืองปัจจุบัน



รูปที่ 3 โรงแต่งแร่ที่มีระบบกำจัดและป้องกันฝุ่นละออง



อาคารปิดคลุมยังรับหินใหญ่



อาคารปิดคลุมโรงไม้หิน 3 ด้าน



หลังคาปิดคลุมสายพานลำเลียง



ระบบสเปรย์น้ำปลายสายพานลำเลียง

รูปที่ 4 ลานเก็บกองแร่



รูปที่ 5 พื้นที่เก็บกองเปลือกดินและเศษหิน



รูปที่ 6 บ่อดักตะกอน



บ่อดักตะกอน บ1



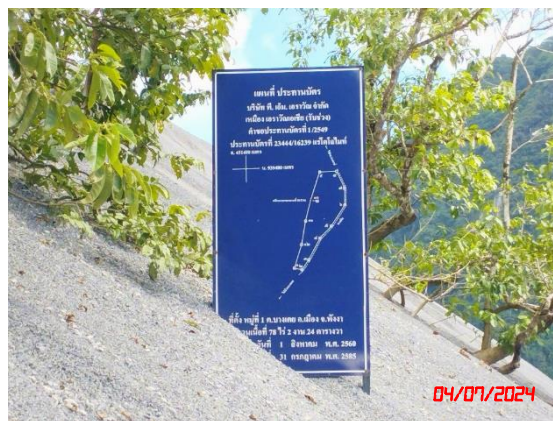
บ่อดักตะกอน บ2

รูปที่ 7 พื้นที่เว้นการทำเหมือง





รูปที่ 8 ป้ายแสดงข้อมูลและขอบเขตพื้นที่โครงการ



รูปที่ 9 คั่นทำนบดิน



รูปที่ 10 คูระบายน้ำ



รูปที่ 11 แนวต้นไม้เดิมและต้นไม้ที่ปลูกเสริมในพื้นที่โครงการ



รูปที่ 12 สภาพเส้นทางขนส่งแร่



เส้นทางขนส่งแร่ในพื้นที่โครงการ



เส้นทางขนส่งแร่บริเวณถนนสาธารณะชุมชน

รูปที่ 13 การฉีดพรมน้ำเพื่อลดการฟุ้งกระจายของฝุ่นละออง



รูปที่ 14 ป้ายเตือนห้ามจุดไฟเผาป่า และห้ามล่าสัตว์ป่า



รูปที่ 15 ป้ายจำกัดความเร็ว



รูปที่ 16 ป้ายแสดงข้อมูลโครงการติดตั้งที่รถบรรทุกทุกแร่



รูปที่ 17 อุปกรณ์ป้องกันอันตรายส่วนบุคคล



รูปที่ 18 เครื่องเจาะระเบิด



รูปที่ 19 การปิดคลุมผ้าใบรถบรรทุก



รูปที่ 20 บ่อรองรับน้ำ (Sump) ในชุมชนเหมือง



รูปที่ 21 จุดขังน้ำหน้ากรบรถบรรทุกขนส่งแร่



รูปที่ 22 อุปกรณ์ปฐมพยาบาลเบื้องต้น



รูปที่ 23 อุปกรณ์ดับเพลิง



รูปที่ 24 น้ำดื่ม ที่พักอาศัย และห้องสุขาสำหรับพนักงาน



น้ำดื่ม



ห้องน้ำ



บ้านพักพนักงาน

รูปที่ 25 อาคารเก็บวัสดุระเบิด



รูปที่ 26 การตรวจวัดคุณภาพอากาศในบรรยากาศโดยทั่วไป ระหว่างวันที่ 4-7 กรกฎาคม 2567



สำนักงานเหมืองแร่ในพื้นที่โครงการ



บ้านบางเตยเหนือ

รูปที่ 27 การตรวจวัดระดับเสียงโดยทั่วไป ระหว่างวันที่ 4-7 กรกฎาคม 2567



สำนักงานเหมืองแร่ในพื้นที่โครงการ



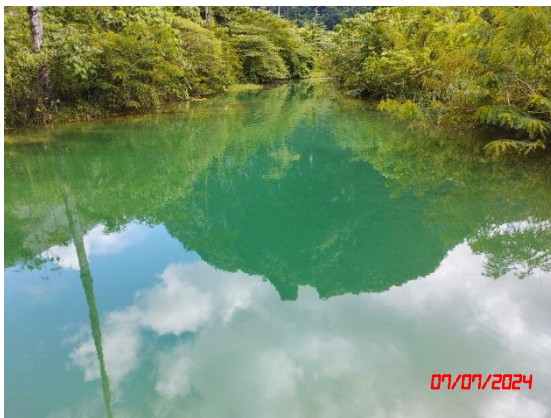
บ้านบางเตยเหนือ

รูปที่ 28 การตรวจวัดความสิ้นสะท้อน ในวันที่ 4 กรกฎาคม 2567



แหล่งโบราณคดีเขาทอย

รูปที่ 29 การเก็บตัวอย่างน้ำ ในวันที่ 7 กรกฎาคม 2567



บ่อดักตะกอน บ2 ของโครงการ



คลองบางเตย



บ่อบาดาลบ้านบางเตยเหนือ

สำเนาบัญชีกองทุนพัฒนาหมู่บ้านรอบพื้นที่โครงการ

คำเตือนและเงื่อนไข

- 1.สมุดคู่มือเล่มนี้เป็นเอกสารสำคัญ ผู้ฝากควรรักษาไว้ในที่ปลอดภัยและห้ามฝากสมุดคู่มือฝากไว้กับพนักงานธนาคาร และบุคคลอื่น หากเกิดความเสียหายธนาคารจะไม่รับผิดชอบ
- 2.โปรดเก็บสมุดคู่มือเล่มนี้มาทุกครั้งที่มีการฝากหรือถอน
- 3.โปรดแจ้งธนาคาร เมื่อสมุดคู่มือสูญหายหรือเปลี่ยนแปลงที่อยู่ใหม่
- 4.การถอนต่างสาขานำเงินได้ตามที่ธนาคารกำหนด และโปรดแสดงบัตรประจำตัวหรือเอกสารแสดงตนต่อเจ้าหน้าที่
- 5.ธนาคารจ่ายผลตอบแทนปีละ 2 ครั้ง ตามประกาศว่าผลตอบแทนบัญชีเงินฝากออมทรัพย์ระยะกลางของธนาคารกรณีนี้ทำให้ถือเป็นผลตอบแทนพิเศษของธนาคาร
- 6.ถอนได้ไม่เกิน 3 ครั้ง/เดือน ธนาคารจะคิดค่าธรรมเนียมการถอนครั้งที่ 4 เป็นต้นไป จำนวน 300 บาท/ครั้ง หรือตามประกาศธนาคาร

Guidelines and Conditions

1. This passbook is an important document. It should be kept in a secure place and shall not be kept with bank's staff or other person. If the account holder fails to follow this advice, the Bank will not be liable for any damages.
2. Always produce this passbook for deposit or withdrawal.
3. Notify us of any change of address or loss of passbook.
4. Show your ID card or document for inter-branch withdrawal.
5. The based on bank will pay profit following the bank's Wakoish Saving announcement. In case, the bank get more profit, it will be benefited to the bank.
6. Customer withdraw not over 3 times/months. The bank will charge 300 baht withdrawal fee from any withdrawal made above mentioned limit. Or following the bank's announcement.



ธนาคารอิสลาม
แห่งประเทศไทย
ISLAMIC BANK OF THAILAND • สาขา กทม-ฟิ.อเนก

สาขา
BRANCH

077 สาขาทุ่งนา

เลขที่บัญชี
ACCOUNT NO.

ชื่อบัญชี
NAME

บริษัท พี.เอ็ม.เฮอร์วีน จำกัด (กองทุนพัฒนาหมู่บ้านรอบพื้นที่เหมืองแร่)

บ.ก. พี.เอ็ม.เฮอร์วีน (กองทุนพัฒนาหมู่บ้าน รอบพื้นที่เหมืองแร่)

เล่มที่ 0051564

AUTHORIZED SIGNATURE

วันที่ DATE	สาขา ORG.BR	ประเภท T/C	ถอน WITHDRAWAL	ฝาก DEPOSIT	คงเหลือ BALANCE	หมายเลข M.T./D
28/11/60	077	B/F			*****0.00	540678
28/11/60	077	SSDCA	*****500,000.00		*****500,000.00	541023
31/12/60	200040	IPPS	*****558.90		*****500,558.90	9400
31/12/60	200040	TAX	*****5.59		*****500,553.31	9400
30/06/61	200040	IPPS	*****2,978.64		*****503,531.95	9400
30/06/61	200040	TAX	*****29.79		*****503,502.16	9400
31/12/61	200040	IPPS	*****3,045.84		*****506,548.00	9400
31/12/61	200040	TAX	*****30.46		*****506,517.54	9400
30/06/62	200040	IPPS	*****3,014.13		*****509,531.67	9400
30/06/62	200040	TAX	*****30.14		*****509,501.53	9400
26/08/62	077	SSMCA	*****15,000.00		*****494,501.53	620008
03/09/62	077	SSMCA	*****9,900.00		*****484,601.53	541023
11/09/62	077	SSDCA	*****900.00		*****485,501.53	541023
16/09/62	077	SSMCA	*****50,000.00		*****435,501.53	541023
30/09/62	077	SSMCA	*****33,500.00		*****402,001.53	541023
03/10/62	077	SSMCA	*****50,000.00		*****352,001.53	541023
31/12/62	200040	IPPS	*****2,557.01		*****354,558.54	9400
31/12/62	200040	TAX	*****25.57		*****354,532.97	9400
03/04/63	077	SSDCA	*****500,000.00		*****854,532.97	630015
22/05/63	077	SSMCA	*****80,000.00		*****774,532.97	630015
30/06/63	200040	IPPS	*****3,307.67		*****777,840.64	9400

เลขที่ 0051564

วาระการ (Wekolah หรือ Agency) หมายถึง การที่บุคคลหนึ่งมอบอำนาจให้บุคคลอื่นกระทำการใดๆ แทน
การถือกรรมสิทธิ์ในทรัพย์สิน มีวัตถุประสงค์เพื่อเป็นตัวแทนในการแทนลูกค้า เมื่อลูกค้ามอบหมายให้ธนาคาร
เป็นผู้ดำเนินการต่างๆ แทน เงินฝากตามหลักประกันการออม หมายถึง เงินฝากที่มีลักษณะการออม
ให้ธนาคารเป็นตัวแทนนำเงินไปใช้เพื่อการออมเพื่อให้ได้ผลตอบแทนที่ดีกว่าการออมในกรณีนี้เงินฝากธนาคาร
ลูกค้าจะได้รับผลตอบแทนที่มากกว่าการออมเงินฝากทั่วไป

วันที่ DATE	สาขา ORG.BR	ประเภท T/C	ถอน WITHDRAWAL	ฝาก DEPOSIT	ยอด BALANCE	ยอด M.T.I/D
30/06/63	200040TAX		*****33.08		*****777,807.56	9400 1
30/10/63	077 SSMCA		*****100,000.00		*****677,807.56	541023 2
31/12/63	200040IPPS		*****4,123.24		*****681,930.80	9400 3
31/12/63	200040TAX		*****41.23		*****681,889.57	9400 4
30/06/64	200040IPPS		*****3,691.55		*****685,581.12	9400 5
30/06/64	200040TAX		*****36.92		*****685,544.20	9400 6
22/07/64	077 SSMCA		*****50,000.00		*****635,544.20	640004 7
05/11/64	077 SSMCA		*****29,803.74		*****605,740.46	640004 8
08/11/64	077 SSMCA		*****2,086.26		*****603,654.20	640004 9
23/11/64	099 ORSDT		*****500,000.00		*****1,103,654.20	919001 10
23/12/64	077 SSMCA		*****87,500.00		*****1,016,154.20	540964 11
31/12/64	200040IPPS		*****3,695.65		*****1,019,849.85	9400 12
31/12/64	200040TAX		*****36.96		*****1,019,812.89	9400 13
24/05/65	077 SSMCA		*****50,000.00		*****969,812.89	540964 14
30/06/65	200040IPPS		*****5,005.10		*****974,817.99	9400 15
30/06/65	200040TAX		*****50.05		*****974,767.94	9400 16
09/08/65	077 SSMCA		*****10,000.00		*****964,767.94	540964 17
21/12/65	077 SSMCA		*****50,000.00		*****914,767.94	650049 18
21/12/65	077 SSMCA		*****40,000.00		*****874,767.94	650049 19
31/12/65	200040IPPS		*****4,847.05		*****879,614.99	9400 20
31/12/65	200040TAX		*****48.47		*****879,566.52	9400 21

เลขที่ 0051564

วันที่ DATE	สาขา ORG. BR.	รายการ T/C	ถอน WITHDRAWAL	ฝาก DEPOSIT	คงเหลือ BALANCE	หมายเลข M.T.I/D
04/01/66	077	SSMCA	*****82,862.00		*****796,704.52	650049 1
04/01/66	077	SSMCA	*****8,000.00		*****788,704.52	650049 2
05/01/66	099	DRSDCT	*****100,000.00		*****688,704.52	919003 3
05/01/66	099	DRSDCT	*****100,000.00		*****588,704.52	919003 4
05/01/66	099	DRSDCT	*****100,000.00		*****488,704.52	919003 5
05/01/66	099	DRSDCT	*****100,000.00		*****388,704.52	919003 6
05/01/66	099	DRSDCT	*****100,000.00		*****288,704.52	919003 7
06/02/66	077	SSMCA	*****4,000.00		*****284,704.52	650049 8
						9
						10
						11
						12
						13
						14
						15
						16
						17
						18
						19
						20
						21

เลขที่ 0051564

เอกสารแนบ

6

สำเนาบัญชีกองทุนเผื่อระวางสุขภาพ

คำเตือนและเงื่อนไข

- สมุดคู่มือฝากเงินนี้ถือเป็นเอกสารสำคัญ ผู้ฝากควรรักษาไว้ในที่ปลอดภัยและห้ามฝากสมุดคู่มือฝากไว้กับพนักงานธนาคาร และบุคคลอื่น หากเกิดความเสียหายธนาคารจะไม่รับผิดชอบ
- โปรดนำสมุดคู่มือฝากเงินนี้มาทุกครั้งที่มีการฝากหรือถอน
- โปรดแจ้งธนาคาร เมื่อสมุดคู่มือฝากสูญหายหรือเปลี่ยนแปลงที่อยู่ใหม่
- การถอนต่างสำนักงานได้ตามที่ธนาคารกำหนด และโปรดแสดงบัตรประจำตัวหรือเอกสารแสดงตนต่อเจ้าหน้าที่
- ธนาคารจ่ายผลตอบแทนปีละ 2 ครั้ง ตามประกาศจ่ายผลตอบแทนบัญชีเงินรับฝากออมทรัพย์ระยะยาวของธนาคาร กรณีมีกำไรให้ถือเป็นผลตอบแทนพิเศษของธนาคาร
- ถอนได้ไม่เกิน 3 ครั้ง/เดือน ธนาคารจะคิดค่าธรรมเนียมการถอนครั้งที่ 4 เป็นต้นไป จำนวน 300 บาท/ครั้ง หรือตามประกาศธนาคาร

Guidelines and Conditions

- This passbook is an important document. It should be kept in a secure place and shall not be kept with bank's staff or other person. If the account holder fails to follow this advice, the Bank will not be liable for any damages.
- Always produce this passbook for deposit or withdrawal.
- Notify us of any change of address or loss of passbook.
- Show your ID card or document for inter-branch withdrawal.
- The bank will pay profit following the bank's Wakalah Saving announcement. In case, the bank get more profit, it will be benefited to the bank.
- Customer withdraw not over 3 times/months. The bank will charge 300 baht withdrawal fee from any withdrawal made above mentioned limit. Or following the bank's announcement.



ธนาคารอิสลาม
แห่งประเทศไทย
ISLAMIC BANK OF THAILAND

สาขา
BRANCH

077 ราชบุรี

เลขที่บัญชี
ACCOUNT NO.

ชื่อบัญชี
NAME

บริษัท พี.เอ็ม.เอราวิณ จำกัด (กองทุนเพื่อการระดมทุน)

ชช. พี.เอ็ม. เอราวิณ (กองทุนเพื่อการระดมทุน) จำกัด

เล่มที่ 0051563

AUTHORIZED SIGNATURE

1. สมุดคู่ฝากเงินมีถือเป็นเอกสารสำคัญ ผู้ฝากควรรักษาไว้ในที่ปลอดภัยและห้ามฝากสมุดคู่ฝากไว้กับพนักงานธนาคาร และบุคคลอื่น หากเกิดความเสียหายธนาคารจะไม่รับผิดชอบ
2. โปรดนำสมุดคู่ฝากเงินนี้มาทุกครั้งที่มีการฝากหรือถอน
3. โปรดแจ้งธนาคาร เมื่อสมุดคู่ฝากสูญหายหรือเปลี่ยนแปลงที่อยู่อีเมล
4. การถอนต่างสำนักงานได้ตามที่ธนาคารกำหนด และโปรดแสดงบัตรประจำตัวหรือเอกสารแสดงตนต่อเจ้าหน้าที่
5. ธนาคารจ่ายผลตอบแทนปีละ 2 ครั้ง ตามประกาศจ่ายผลตอบแทนบัญชีเงินรับฝากออมทรัพย์ระยะกลางของธนาคาร กรณีมีกำไรให้ถือเป็นผลตอบแทนพิเศษของธนาคาร

ถอนได้ไม่เกิน 3 ครั้ง/เดือน ธนาคารจะคิดค่าธรรมเนียมการถอนครั้งที่ 4 เป็นต้นไป จำนวน 300 บาท/ครั้ง หรือตามประกาศธนาคาร

1. This passbook is an important document. It should be kept in a secure place and shall not be kept with bank's staff or other person. If the account holder fails to follow this advice, the Bank will not be liable for any damages.
2. Always produce this passbook for deposit or withdrawal.
3. Notify us of any change of address or loss of passbook.
4. Show your ID card or document for inter-branch withdrawal.
5. The based on bank will pay profit following the bank's Wakalah Saving announcement. In case, the bank get more profit, it will be benefitted to the bank.
6. Customer withdraw not over 3 times/months. The bank will charge 300 baht withdrawal fee from any withdrawal made above mentioned limit. Or following the bank's announcement.



๐๗๗ ภาษาลัว

ชื่อปัญหา
NAME

บริษัท พี.เอ็ม.เอราวัณ จำกัด (กองทุนพัฒนาหมู่บ้านรอบพื้นที่เหมืองแร่)

๒๓. ๗. ๒๕๖๑ (กองบัญชาการตำรวจนครบาล)

เล่มที่ 0051564

AUTHORIZED SIGNATURE

วันที่ DATE	สาขา ORG.BR	ประเภท T/C	ถอน WITHDRAWAL	ฝาก DEPOSIT	ยอดคง BALANCE	หมายเลข M.T./O
04/01/66	077	SSMCA	*****22,962.07		*****796,704.51	650049 1
04/01/66	077	SSMCA	*****8,000.00		*****788,704.51	650049 2
05/01/66	099	DRSDCT	*****100,000.00		*****688,704.51	919003 3
05/01/66	099	DRSDCT	*****100,000.00		*****588,704.51	919003 4
05/01/66	099	DRSDCT	*****100,000.00		*****488,704.51	919003 5
05/01/66	099	DRSDCT	*****100,000.00		*****388,704.51	919003 6
05/01/66	099	DRSDCT	*****100,000.00		*****288,704.51	919003 7
06/02/66	077	SSMCA	*****4,000.00		*****1,284,704.51	650049 8
30/06/66	2000	OTPPS	*****6,327.34		*****1,291,031.85	9400 9
30/06/66	2000	OTAX	*****83.27		*****1,290,948.58	9400 10
18/07/66	077	SSMCA	*****3,000.00		*****1,287,948.58	541026 11
10/08/66	077	SSMCA	*****3,000.00		*****1,284,948.58	541026 12
16/08/66	077	SSMCA	*****538,468.00		*****746,500.58	541026 13
18/08/66	077	SSMCA	*****61,333.00		*****685,167.58	541026 14
13/09/66	077	SSMCA	*****100,000.00		*****585,167.58	541026 15
30/10/66	077	SSMCA	*****10,000.00		*****575,167.58	530376 16
22/12/66	077	SSDCA	*****40,000.00		*****615,167.58	541026 17
31/12/66	2000	OTPPS	*****3,910.28		*****619,077.87	9400 18
31/12/66	2000	OTAX	*****39.10		*****619,038.77	9400 19
10/01/67	077	SSMCA	*****9,000.00		*****610,038.77	541026 20
09/04/67	077	SSMCA	*****21,500.00		*****588,538.77	541026 21

เล่มที่ 0051564

เอกสารแนบ

7

เอกสารแต่งตั้งคณะกรรมการมวชนสัมพันธ์

ประกาศฉบับที่ 1/2566

เรื่อง แต่งตั้งคณะกรรมการมวลชนสัมพันธ์ ประทานบัตรที่ 23444/16239

บริษัท พี.เอ็ม.เอราวัณ จำกัด (บริษัท เหมืองเอราวัณ เอเชีย จำกัด รับช่วงฯ)

โครงการเหมืองแร่โคโลไมต์

ที่ตำบลบางเตย อำเภอเมืองพังงา จังหวัดพังงา

ตามที่บริษัท พี.เอ็ม.เอราวัณ จำกัด (บริษัท เหมืองเอราวัณ เอเชีย จำกัด รับช่วงฯ) ผู้ถือประทานบัตรที่ 23444/16239 ชนิดแร่โคโลไมต์ ที่ตำบลบางเตย อำเภอเมืองพังงา จังหวัดพังงา ได้แต่งตั้งคณะกรรมการมวลชนสัมพันธ์ ให้ช่วยทำหน้าที่บริหารจัดการกองทุนเฝ้าระวังสุขภาพ และกองทุนพัฒนาชุมชนรอบพื้นที่เหมืองแร่ เป็นการดำเนินการตามเงื่อนไขมาตรการป้องกันและแก้ไขผลกระทบสิ่งแวดล้อมของสำนักงานนโยบายและแผนทรัพยากรธรรมชาติและสิ่งแวดล้อม และตามประกาศแนวทางการบริหารจัดการกองทุนสำหรับโครงการเหมืองแร่ของกรมอุตสาหกรรมพื้นฐานและการเหมืองแร่ นั้น

เพื่อให้การจัดการกองทุนฯ ทั้งสองที่บริษัทฯ จัดตั้งไว้ สอดคล้องกับมติที่ประชุมของคณะกรรมการมวลชนสัมพันธ์ที่แต่งตั้งโดยบริษัท พี.เอ็ม.เอราวัณ จำกัด (บริษัท เหมืองเอราวัณ เอเชีย จำกัด รับช่วงฯ) บริษัท เขาบ่อคอนสตรัคชั่น จำกัด และห้างหุ้นส่วนจำกัด ญัฐพงศ์ศิลา ซึ่งประชุมร่วมกันเมื่อวันที่ 26 เมษายน 2566 ณ ศาลาเอนกประสงค์ หมู่ที่ 1 ตำบลบางเตย ที่ได้มีความเห็นให้ประทานบัตรทั้ง 3 ราย ที่อยู่ใกล้เคียงกัน แต่งตั้งคณะกรรมการมวลชนสัมพันธ์ร่วมกัน บริษัทฯ จึงออกประกาศ ดังนี้

1. ให้ยกเลิกคณะกรรมการมวลชนสัมพันธ์ สำหรับประทานบัตรที่ 23444/16239 ที่ได้แต่งตั้งไว้เดิมทั้งหมด และแต่งตั้งคณะกรรมการมวลชนสัมพันธ์ให้ทำหน้าที่บริหารจัดการกองทุนเฝ้าระวังสุขภาพและกองทุนพัฒนาชุมชนรอบพื้นที่เหมืองแร่ที่บริษัทฯ จัดตั้งขึ้นต่อไป ตามรายชื่อดังต่อไปนี้

(1)		ประธานกรรมการ
(2)		กรรมการ
(3)		กรรมการ
(4)		กรรมการ
(5)		กรรมการ
(6)		กรรมการ
(7)		กรรมการ
(8)		กรรมการ
(9)		กรรมการ
(10)		กรรมการ
(11)		กรรมการ
(12)		กรรมการ
(13)		กรรมการ
(14)		กรรมการ
(15)		กรรมการ
(16)		กรรมการและเลขานุการ

2. ให้คณะกรรมการมวลชนสัมพันธ์ของบริษัท พี.เอ็ม.เอราวัณ จำกัด (บริษัท เหมืองเอราวัณ เอเชีย จำกัด รับช่วงฯ) ประทานบัตรที่ 23444/16239 เป็นคณะกรรมการมวลชนสัมพันธ์ร่วมกันกับประทานบัตรที่ 23452/16362 ของบริษัท เขาบ่อคอนสตรัคชั่น จำกัด และประทานบัตรที่ 23437/15533 ของห้างหุ้นส่วนจำกัด ญัฐพงศ์ศิลา

3. เนื่องจากเป็นการบริหารจัดการกองทุนฯ ต่อเนื่องจากคณะกรรมการมวลชนสัมพันธ์ชุดเดิม
ดังนั้น แนวทางการดำเนินงานให้เป็นไปตามระเบียบว่าด้วยกองทุนเฝ้าระวังภาวะสุขภาพและกองทุนพัฒนาหมู่บ้าน
รอบพื้นที่เหมืองแร่ที่กำหนดไว้ ซึ่งผ่านความเห็นชอบของคณะกรรมการมวลชนสัมพันธ์แล้ว

4. คำสั่งหรือประกาศอื่นใด ขัดหรือแย้งกับประกาศฉบับนี้ ให้ใช้ประกาศนี้แทน

ทั้งนี้ ตั้งแต่บัดนี้เป็นต้นไป

ประกาศ ณ วันที่ ๑๖ เดือน กรกฎาคม พ.ศ. ๒๕๖๖



กรรมการผู้จัดการ
บริษัท เหมืองเอราวัณ เอเชีย จำกัด